

Tack för att du valde oss! Om du lägger ditt nya golv omsorgsfullt och tar hand om det kommer det att se perfekt ut i flera år framöver.

Parquetvinyl plattorna är lämpliga för inomhusbruk i bostäder och kommersiella lokaler. Läs alla instruktioner innan du lägger golvet. Ett golv som inte läggs på rätt sätt gör att garantin upphör att gälla.

Skanna QR-koden och titta  
på installationsfilmen:



## FÖRBEREDELSE

### BEFINTLIGT GOLV

Golvet kan läggas i alla inomhusutrymmen med undantag för:

- rum som har golvbrunn (såsom duschar och garage)
- ständigt fuktiga utrymmen såsom en bastu eller omkring simbassänger
- ej uppvärmda utrymmen där temperaturen sjunker under 10 °C
- frisörsalonger (p.g.a. kemikalierna)
- utrymmen där frekvent kontakt med gummi inte kan undvikas: utställningslokaler för cyklar, förvaringshallar för däck, osv.

Med ett nylagt system för golvvärme lagt i ny avjämningsmassa måste systemet köras på maximal kapacitet innan läggningen för att tvinga ut överbliven fukt från avjämningsmassan. Hör med leverantören av värmesystemet hur detta kan göras på ett säkert sätt. Stäng av golvvärmen eller golvkyllningen 24 timmar innan du börjar lägga golvet.

Slutresultatet beror mycket på hur det befintliga golvet förbereds.

Golvet måste vara rent, plant, torrt och stabilt. Avlägsna alla rester av puts, färg, lim, fett, lösningsmedel, vax osv. Alla typer av mjuka eller flytande golv måste också avlägsnas: mattor, nålfilt, linoleum, balata, kringliggande fästmaterial av linoleum, golv utan lim, golv som trycks och klistras fast, flytande laminat- eller parkettgolv osv. Parquetvinyl kan läggas på golv med avjämningsmassa, betong och andra hårda golvbeläggningar

Var extra försiktig när du lägger det nya golvet på ett trägolv. Lägg inte Parquetvinyl på ett trägolv som lagts direkt på betong. Plankgolv som läggs på träbjälkar måste vara tillräckligt plana och ordentligt fastsatta. Lösa plankor måste spikas eller skruvas fast. Trasiga brädor måste bytas ut och större hål eller sprickor måste fyllas. Kontrollera att det inte finns någon trämask eller andra insektsangrepp i golvet. Se till att trägolvet förblir ventilerat så att det inte ruttnar. Det rekommenderas också att golvet läggs tvärs över det ursprungliga trägolvets riktning.

Den maximalt tillåtna avvikelsen från golvets planhet är 5 mm över en längd på 3 meter. Om du lägger ovanpå ett kaklat golv får fogarna inte vara bredare än 5 mm och inte djupare än 4 mm. Plana ut golvet med utjämningsmaterial vid behov.

Undergolvet måste vara tillräckligt torrt:

- inte mer än 65% relativ fuktighet vid 20 °C
- enligt CM-metoden (karbidmätning) får det endast finnas högst 2,5% (cementbundna avjämningsgolv) och 0,7% (avjämningsgolv med anhydrid) i rum utan golvvärme
- enligt CM-metoden får det endast finnas högst 1,5% (cementbundna avjämningsgolv) och 0,5% (avjämningsgolv med anhydrid) i rum med golvvärme

Lägg inte golvet om förhållandena för undergolvet/läggningen inte uppfyller ovannämnda villkor. Gör nödvändiga ändringar eller kontakta leverantören.

Parquetvinyl är vattenavvisande men är inte i sig självt en fuktspärr. Om golvet inte är ångtätt kan du lägga en ångtät folie över hela rummet och dra folien upp till väggarna och över nivån på det färdiga golvet.

## MÄTNING

Mät dina utrymmen noggrant och lägg till 5-10 % extra för spill när man kapar. Ju mer komplicerad rummets form är (utskjutande delar, pelare etc.) desto mer material behöver du.

Ska du lägga golv i ett rum som är längre eller bredare än 20 meter? Se till att du också använder de profiler som behövs för dilationsfogarna. Om du lägger kakelplattorna i rum med extrema temperaturväxlingar ska du göra dilationsfogar var 10:e meter.

“Extrema” rum är platser där temperaturen på golvnivån kan stiga till mer än 50 °C. Sådana temperaturer är långt ifrån ovanliga i närheten av stora fönster i söderläge. Solskydd är därför en lönsam investering, även om det bara är för att hålla inomhusklimatet behagligt.

Det är god idé att du nu bestämmer dig för hur du ska lägga kakelplattorna och se hur du bäst sprider dem över rummets bredd.

## TRANSPORT OCH LAGRING

Förpackningarna ska alltid transporteras och lagras horisontellt och på en plan yta. För att undvika skador på klicksystemet får du aldrig placera förpackningarna upprätt. Lagra inte heller förpackningarna i ett mycket kallt (lägre än 10 °C), mycket varmt (högre än 40 °C) eller ett mycket fuktigt område.

Om förpackningarna har utsatts för dessa extrema temperaturer i 12 timmar innan golvet ska läggas, måste du låta dem acklimatisera sig i rummet där de ska läggas i minst 12 timmar. För optimal acklimatisering ska förpackningarna inte ligga mot varandra och rumstemperaturen bör ligga mellan 20 och 25 °C.

## LÄGGNING

### UNDRE LAGER

Parquetvinyl har redan ett inbyggt undergolv. Detta innebär att du kan börja lägga golvet direkt. Använd aldrig någon form av underlag: golvet läggs då på en alltför mjuk yta som kan skada klicksystemet. Om du av någon anledning ändå behöver höja det befintliga golvet, ska detta utföras med hårda paneler eller utjämningsmaterial. För att du ska vara säker på att du använder lämpliga produkter eller system: fråga din distributör, golvläggare eller entreprenör.

### GOLVVÄRME OCH GOLVKYLNING

Parquetvinyl kan läggas på golv med golvvärme eller golvkylning.

För system som är inbyggda i avjämningsgolvet:

- Endast system som arbetar vid låg temperatur, både elektriska och varmvatten: temperaturen på ytan får inte överstiga 28 °C.
- Det måste finnas minst 4 cm mellan Parquetvinyl och värmeelementen.
- Golvvärme måste ha ett kontroll- och säkerhetssystem som förhindrar att temperaturen sjunker under daggpunkten. Det är den temperatur vid vilken kondensation bildas mellan avjämningsgolvet och Parquetvinyl. Daggpunktstemperaturen är inte alltid densamma, utan varierar beroende på rumstemperaturen och den relativa luftfuktigheten. Tumregeln för daggpunkten är 18 °C vid normal luftfuktighet (50-60 %) och en rumstemperatur på 20-22 °C. Vid väldigt hög luftfuktighet kan daggpunkten utan problem stiga till 22 °C. Du bör definitivt inte använda golvkylning och ställa in temperaturen väldigt lågt för att aktivt kyla ett rum!

Golvvärmerna måste ha installerats i enlighet med leverantörens anvisningar och i enlighet med allmänna krav och bestämmelser. För ytterligare information, se tillverkarens rekommendationer om golvvärme och golvkylning.

# Parquetvinyl

by Lamett

Stäng av systemet minst 24 timmar innan golvet läggs. Se till att rumstemperaturen ligger mellan 20 och 25 °C när golvet läggs. När golvet har lagts måste du gradvis starta systemet med högst 5 °C per dag tills rumstemperaturen har uppnåtts. Om du startar systemet med full effekt direkt kan snabba värmeökningar skada golvet.

## BESIKTNING

Innan du lägger golvet ska du kontrollera att alla golv som levererats har samma batchnummer (det står på förpackningen). Det rekommenderas att du använder lådor med samma batchnummer för varje rum för att undvika skillnader i färg eller glans på samma golv.

Öppna endast förpackningarna precis innan du börjar lägga golvet. Se till att rumstemperaturen när golvet läggs ligger mellan 15 och 25 °C.

När förpackningen öppnas kan kakelplattorna avge en stark lukt som är typisk för en ny produkt. Dessa lukter försvinner efter några timmar.

Kontrollera varje platta i dagsljus för att se om de har några defekter eller skillnader i färg och glans. Kontrollera om klicksystemet är skadat. Reklamationer om ytfel accepteras inte efter installationen.

Klagomål om färgskillnader mellan de prover som visats hos en distributör och det golv som faktiskt levererats måste göras innan golvet läggs. När golvet har lagts betyder det att du har godkänt plattornas utseende.

## GRUNDLÄGGANDE REGLER FÖR ATT LÄGGA GOLV

Parquetvinyl läggs som ett flytande golv. Detta innebär att golvet alltid måste kunna röra sig fritt och att läggningen av golv är den sista fasen i ett byggprojekt.

Kök och fasta möbler måste installeras innan man börjar lägga Parquetvinyl.

Det måste alltid finnas en 8 mm bred dilationsfog runt sådana möbler.

Vid väggar täcks fogen av en fotlist, och expansionsfogar avslutas med en T-profil precis som anslutningen till andra golvbeläggningar. Om det finns en höjdskillnad ska man använda en övergångsprofil. En dilationsfog måste också finnas vid fönster som går ner till golvet. På dessa ställen döljer man fogen med en ändprofil.

Du måste också ha en 8 mm dilationsfog runt pelare, rör och ledningar etc.

Dörrkarmar kan också behöva förkortas. Använd en överbliven brädbit för att såga av dörrkarmen vid rätt höjd. Sågbladets tjocklek säkerställer det nödvändiga utrymmet mellan golv och dörrkarm. Ha detta i åtanke, då det också kan hända att du måste korta ner själva dörren.

Fotlisten fästs alltid på väggen och aldrig på golvet. Använd inte fogmassa eller tätningsmedel i skarven mellan fotlisten och golvet.

Blanda plattor från olika lådor för att undvika att flera mörkare, ljusare eller identiska plattor läggs nära varandra.

Bestäm slutligen i vilken riktning du ska lägga golvet och notera bredderna på dina första och sista rader. Brädorna i dessa rader får inte vara mer än 50 mm breda. Vid behov måste du justera bredden på den första raden.

# Parquetvinyl

by Lamett

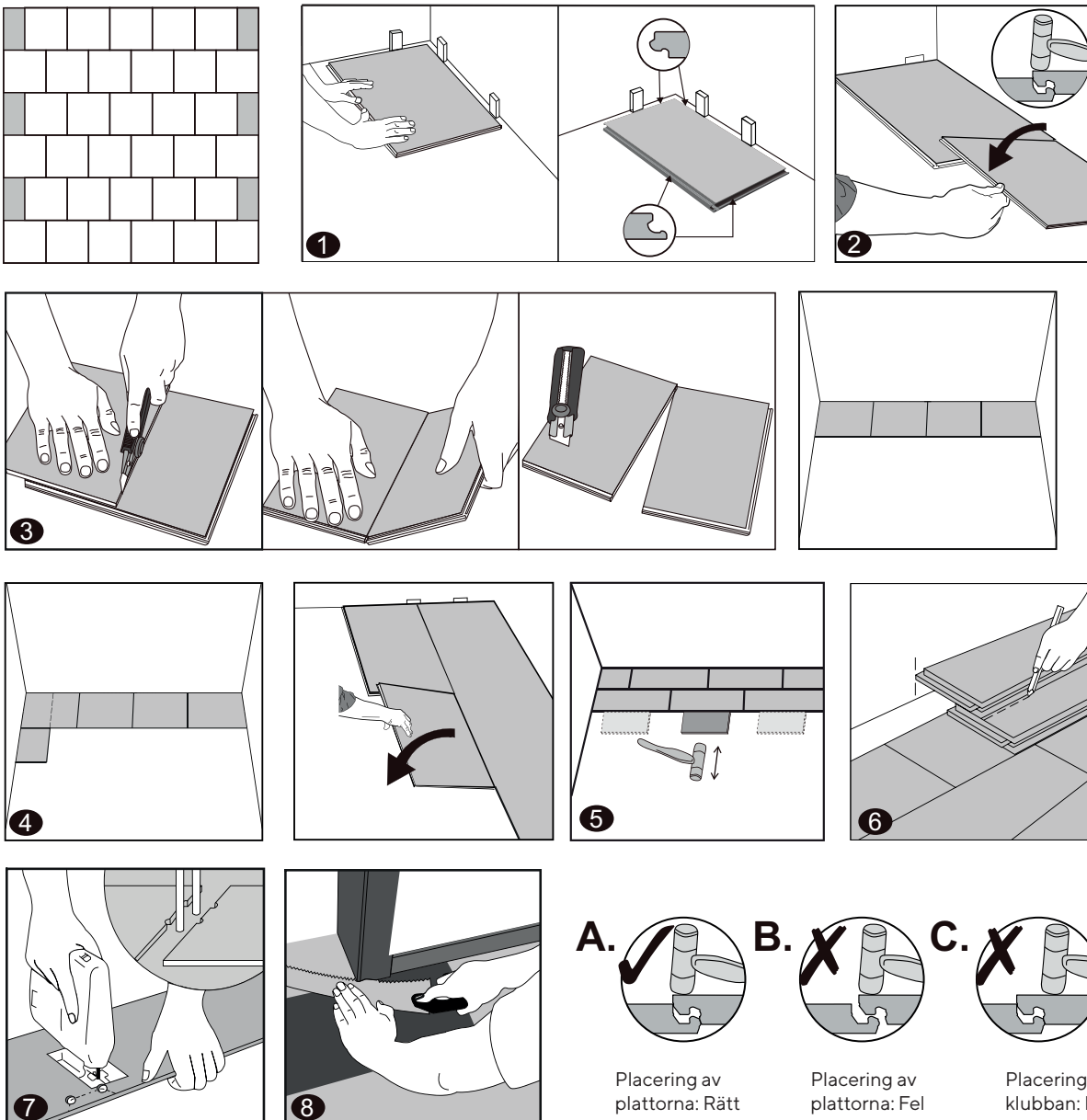
- NÖDVÄNDIGHETER**
- distansblock
  - blyertspenna
  - gummihammare
  - måttband och vikbar linjal
  - T-lamell eller vinkellinjal
  - högkvalitativ verktygskniv och/eller sticksåg
  - samt eventuellt en aluminiumlamell för att skära till plattorna

## START OCH SLUTFÖRANDE (MURFÖRBAND)

Rengör golvet noga och öppna olika förpackningar.

Kontrollera plattorna beträffande skador eller defekter.

Om du måste passa in profiler (T-profiler i dörröppningar, övergångsprofiler till andra golvtyp, ändprofiler vid fönster som når ner till golvet eller vid monterade möbler), ska du göra detta först. Profilernas basskena kommer att ligga delvis under det lagda golvet.



# Parquetvinyl

by Lamett

**1** Börja lägga i rummets vänstra hörn och arbeta från vänster till höger. Lägg den första plattan 8 mm från väggen och använd distansblocken.

**2** Den andra plattan ska riktas in perfekt med den första. Se till att klicksystemet vid slutet på den andra plattan ligger snyggt ovanpå klicksystemet hos den första plattan och knacka in den på plats med hammaren. Kontrollera att plattorna är korrekt iklickade i linje utan höjdskillnader. Om du observerar skillnader ska du följa stegen för att ta isär plattorna som ges senare i denna manual.

**OBS!** Försök inte att tvinga in klickningen när ändarna inte är perfekt i linje. Då riskerar du permanent skada på klicksystemets korta sida.

**3** För den sista plattan i den första raden: mät avståndet från dekorens kant (inte klicksystemets kant) till väggen, minus 8 mm för rörelsefogen. Skär till plattan, uppmätt från vänster sida på en full platta. Alternativt: ta en full platta, vrid den horisontellt 180° och lägg den mot distansblocket. Markera mötespunkten med den sista fulla plattan och skär plattan till rätt storlek. Om du vrider den skurna plattan 180° grader igen kan du rikta in den och klicka fast den.

**Kapa plattor:** placera en vinkelhake på plattan, med dekoren uppåt och skär ett par gånger över plattan längsmed vinkelhaken. Du kan inte kapa plattan i två delar på en gång utan gör istället ett djupt snitt i ytan. Sedan kan du bara bryta av plattan vid snittet. Skär sedan genom det inbyggda undergolvet. Plattorna med måtten 1230 x 615 är svårare att skära på grund av deras tjocklek och storlek. Det är bättre att använda en handsåg eller en sticksåg.

**4** Börja med en ny platta för nästa rad som du kan skära till så att plattans vinkelpunkt kommer ut halvvägs längs den intilliggande plattan i föregående rad. Håll denna platta i en vinkel på 20–30° i klicksystemet på den långa sidan av den sista raden och skjut den åt vänster upp till distansblocket. Låt plattan sjunka ner långsamt och kontrollera att den har klickats fast ordentligt. Vid behov kan du försiktigt knacka ner plattan med ett block eller en bit platta och en hammare.

**5** **TIPS:** använd ett block eller en bit platta för att knacka ner plattorna ordentligt på långsidan efter du lägger varje rad. Då är du säker på att plattorna har klickats samman ordentligt i varandra. Du måste höra ett klick! Plocka bort plattan om du observerar att det fortfarande finns ett mellanrum eller om höjdskillnad förekommer. Var försiktigt så att du inte förstör klicksystemet när du knackar med klubban. Byt plattan om detta skulle hända. Om klicksystemet har gått sönder kan ett mellanrum bildas mellan plattorna.

För den tredje raden börjar du igen med en platta som har samma mått som den första plattan i den första raden.

**6** Det finns olika alternativ för att lägga den sista raden:

- Mät avståndet mellan den sista raden (från dekoren) till väggen minus 8 mm. Överför detta mått till plattan och skär till storleken på plattan.
- Vrid plattan horisontellt 180° och lägg den upp till distansblocket och ovanpå den sista raden. Markera mötespunkten och skär plattan till rätt storlek.

**TIPS:** Mät på olika platser om väggen inte är helt rak och det förekommer risk att golvet antingen ligger närmare än 8 mm från väggen eller att golvet ligger med ett avstånd som är för stort för att täcka med en golvlister. Sedan kan du skära till plattan snyggt till rätt storlek och fogen kommer fortfarande att vara 8 mm.

**7** Om du måste arbeta dig runt rör är det bäst att se till att röret befinner sig vid mötespunkten mellan de två plattorna. Sedan kan du arbeta snyggt runt röret och hålla ett expansionsutrymme på 8 mm. Om det inte går att undvika att röret hamnar i mitten av plattan måste du såga ut den biten från plattan. Trimma den här biten så att röret får plats och sätt sedan tillbaka den, till exempel med lite lim så att den sitter fast.

**8** Du kan också behöva korta dörrkarmar som beskrivet ovan. Om du måste använda en profil i dörröppningen måste du skära till plattorna för att ge plats åt profilen. Passa in profiler så att de passar exakt under dörrbladet och så att de inte syns när dörren är stängd.

# Parquetvinyl

by Lamett

Du måste placera en ändprofil vid fönster som når ända ner till golvet. Kom ihåg detta när du sågar till de relevanta plattstorlekarna: lämna alltid ett expansionsutrymme på 8 mm mellan plattan och profilens basskena. Själva profilen täcker expansionsutrymmet.

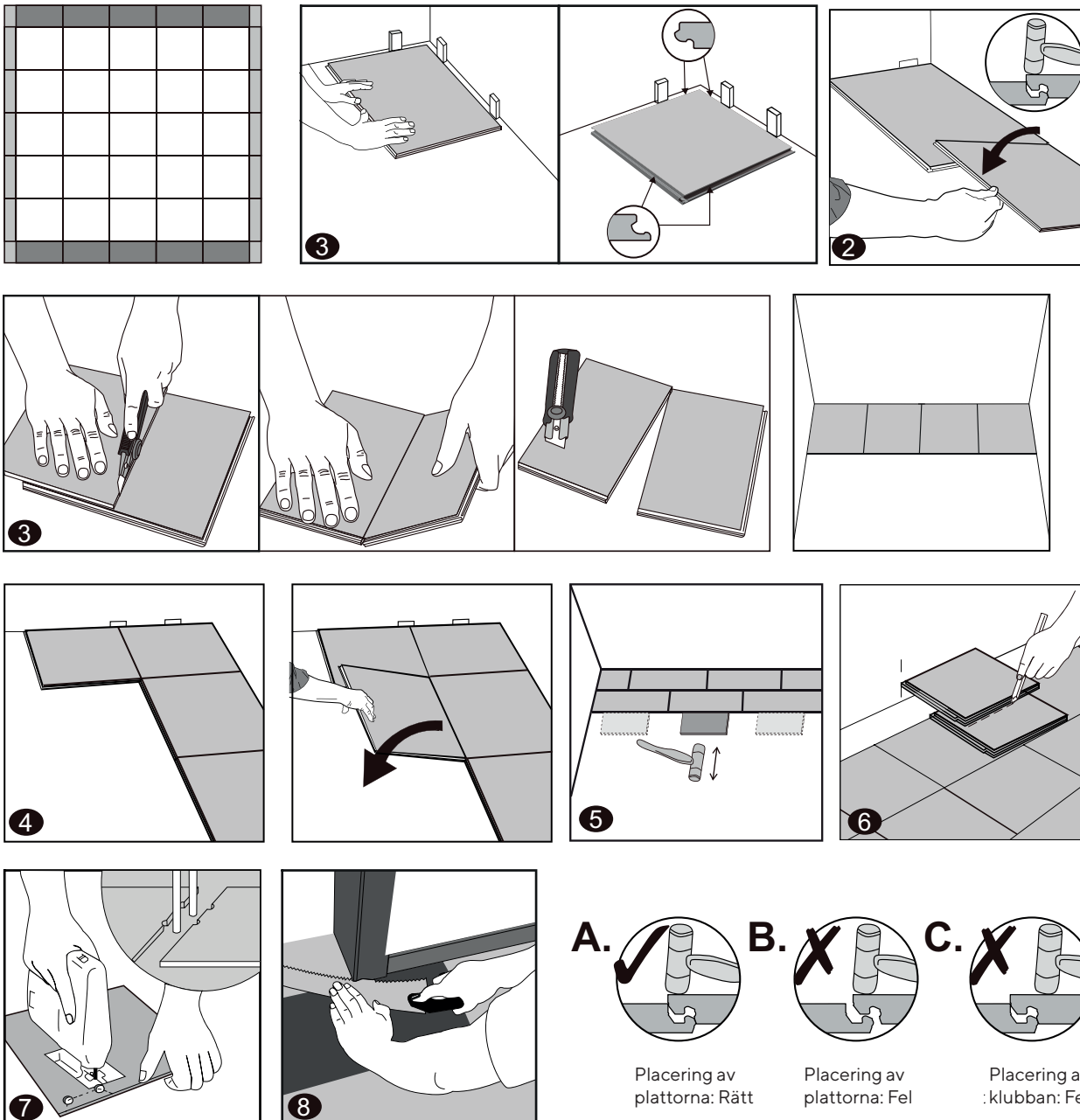
Ta bort distansblocken när du är klar med rummet. Nu kan du börja med golvprofilerna och avsluta profilerna.

## START OCH SLUTFÖRANDE (MURFÖRBAND [IN BOND]) för fyrkantiga plattor

Rengör golvet nogga och öppna olika förpackningar.

Kontrollera plattorna beträffande skador eller defekter.

Om du måste passa in profiler (T-profiler i dörröppningar, övergångsprofiler till andra golvtyper, ändprofiler vid fönster som når ner till golvet eller vid monterade möbler), ska du göra detta först. Profilernas basskena kommer att ligga delvis under det lagda golvet.



# Parquetvinyl

by Lamett

Mät utrymmet noggrant så att den första plattan i det vänstra hörnet har samma mått som plattorna i de andra hörnen. Plattor som ligger mot vänster vägg har samma mått som de som ligger mot höger vägg och plattorna i den första raden har samma mått som de i den sista raden. Detta betyder att kapade plattor endast ligger mot väggarna i utrymmet, alla andra plattor är "fulla".

- 1** Börja lägga i rummets vänstra hörn och arbeta från vänster till höger. Lagg den första plattan 8 mm från väggen och använd distansblocken.
- 2** Den andra plattan ska riktas in perfekt med den första. Se till att klicksystemet vid slutet på den andra plattan ligger snyggt ovanpå klicksystemet hos den första plattan och knacka in den på plats med hammaren. Kontrollera att plattorna är korrekt iklickade i linje utan höjdskillnader. Om du observerar skillnader ska du följa stegen för att ta isär plattorna som ges senare i denna manual.

**OBS!** Försök inte att tvinga in klickningen när ändarna inte är perfekt i linje. Då riskerar du permanent skada på klicksystemets korta sida.

- 3** För den sista plattan i den första raden: mät avståndet från dekorens kant (inte klicksystemets kant) till väggen, minus 8 mm för rörelsefogen. Skär till plattan, uppmätt från vänster sida på en full platta. Alternativt: ta en full platta, vrid den horisontellt 180° och lägg den mot distansblocket. Markera mötespunkten med den sista fulla plattan och skär plattan till rätt storlek. Om du vrider den skurna plattan 180° grader igen kan du rikta in den och klicka fast den.

**Kapa plattor:** placera en vinkelhake på plattan, med dekoren uppåt och skär ett par gånger över plattan längsmed vinkelhaken. Du kan inte kapa plattan i två delar på en gång utan gör istället ett djupt snitt i ytan. Sedan kan du bara bryta av plattan vid snittet. Skär sedan genom det inbyggda undergolvet.

- 4** För de kommande raderna måste du se till att plattorna ligger perfekt i linje med varandra. För varje ny rad ska du hålla plattan i en vinkel på 20–30 grader i klicksystemet på den långa sidan av den sista raden och skjut den sedan åt vänster upp till distansblocket. Låt plattan sjunka ner långsamt och kontrollera att den har klickats fast ordentligt. Vid behov kan du försiktigt knacka ner plattan med ett block eller en bit platta och en hammare.
- 5** **TIPS:** använd ett block eller en bit platta för att knacka ner plattorna ordentligt på långsidan efter du lägger varje rad. Då är du säker på att plattorna har klickats samman ordentligt i varandra. Du måste höra ett klick! Plocka bort plattan om du observerar att det fortfarande finns ett mellanrum eller om höjdskillnad förekommer. Var försiktig så att du inte förstör klicksystemet när du knackar med klubban. Byt plattan om detta skulle hända. Om klicksystemet har gått sönder kan ett mellanrum bildas mellan plattorna.

- 6** Det finns olika alternativ för att lägga den sista raden:
  - Mät avståndet mellan den sista raden (från dekoren) till väggen minus 8 mm. Överför detta mått till plattan och skär till storleken på plattan.
  - Vrid plattan horisontellt 180° och lägg den upp till distansblocket och ovanpå den sista raden. Markera mötespunkten och skär plattan till rätt storlek.

**TIPS:** Mät på olika platser om väggen inte är helt rak och det förekommer risk att golvet antingen ligger närmare än 8 mm från väggen eller att golvet ligger med ett avstånd som är för stort för att täcka med en golvlist. Sedan kan du skära till plattan snyggt till rätt storlek och fogen kommer fortfarande att vara 8 mm.

- 7** Om du måste arbeta dig runt rör är det bäst att se till att röret befinner sig vid mötespunkten mellan de två plattorna. Sedan kan du arbeta snyggt runt röret och hålla ett expansionsutrymme på 8 mm. Om det inte går att undvika att röret hamnar i mitten av plattan måste du såga ut den biten från plattan. Trimma den här biten så att röret får plats och sätt sedan tillbaka den, till exempel med lite lim så att den sitter fast.
- 8** Du kan också behöva korta dörrkarmar som beskrivet ovan. Om du måste använda en profil i dörröppningen måste du skära till plattorna för att ge plats åt profilen. Passa in profiler så att de passar exakt under dörrbladet och så att de inte syns när dörren är stängd.

# Parquetvinyl

by Lamett

Du måste placera en ändprofil vid fönster som når ända ner till golvet. Kom ihåg detta när du sågar till de relevanta brädstorlekarna: lämna alltid ett expansionsutrymme på 8 mm mellan brädan och profilens basskena. Själva profilen täcker expansionsutrymmet.

Ta bort distansblocken när du är klar med rummet. Nu kan du börja med golvprofilerna och avsluta profilerna.

## UNDERHÅLL

Se alltid till att du har en extra förpackning om reparation är nödvändigt någon gång i framtiden.

Du kan gå på golvet direkt efter det lagts. Det krävs ingen särskild behandling när golvet har lagts. Golvet har redan en beläggning som gör ditt golv lätt att underhålla.

Dammsug till sist golvet och moppa det vid behov för att avlägsna eventuellt damm. Välj en vanlig rengöringsmedel som Easy Peasy Floor Care (inget blekmedel, inget frätande medel, inga ingredienser som innehåller vax eller olja) Placera en golvmatta vid ingångarna för att skydda mot smuts, vatten, sand, små stenar och de repor som de kan orsaka. Se till att mattan inte har en gummibotten eftersom gummi och PVC oundvikligen och oåterkalleligen reagerar med varandra.

När du möblerar rummet igen efter att golvet lagts, använd filtskydd under möbelbenen (absolut inte gummikuddar). Du förhindrar då eventuella repor. Kontorsstolar måste ha mjuka hjul (typ W), annars behöver du lägga en skyddsmatta på golvet. Dra aldrig tunga föremål över golvet.

Städa omedelbart upp spillt vatten, vätskor och märken.

## REPERATIONER

Om en platta blir allvarligt skadad, kan du avlägsna den och ersätta den med en ny. För att göra detta ska du fortsätta enligt följande:

- Tejpa de omgivande plattorna med maskeringstejp för att skydda dem under reparationen.
- Markera diagonalen på den skadade plattan.
- Ställ in en cirkelsåg efter plattornas tjocklek eller använd ett multiverktyg med ett sågblad för metall för att såga plattan längs linjen du ritade.
- Se till att du inte sågar i de kringliggande plattorna.
- När du är färdig måste plattan sågas upp i fyra delar. Du kan använda en skruvmejsel för att lyfta upp och ta bort den första delen. Sedan kan du lyfta upp och ta bort de andra tre delarna på samma sätt. Du kan göra detta utan att skada klickfogen i de kringliggande plattorna.
- Se till att inga rester lämnas kvar och dammsug vid behov.
- Ta en ny platta och skär bort spåret på den långa och korta sidan. Gör detta med en hantverkarkniv så att du inte skadar ytan på själva plattan.
- Applicera en tunn sträng superlim på kanterna hos de plattor som omger brädan som ska bytas.
- Avlägsna omedelbart överblivet lim från plattornas ytor enligt instruktionerna från tillverkaren av limmet.
- Håll den nya plattan i en vinkel på 45 grader. Skjut in plattan och klicka in den i spåret på den intilliggande plattan. Låt plattan sjunka ner på plats. Använd en gummiklubba och ett stoppblock för att knacka in den nya plattan helt på plats.
- Placera en vikt på plattan tills limmet har torkat helt.

## MONTERA ISÄR



Om du vill ta bort golvet måste du göra detta rad efter rad i omvänd ordningsföljd jämfört med läggningen. Lyft plattorna tills klicket på den långa sidan lossnar. Lägga plattorna plant på golvet och skjut isär dem. Om det är svårt att skjuta isär dem kan du lyfta plattorna ganska nära klicksystemet (ett par cm är tillräckligt) och sedan skjuta isär dem.