

Tack för att du valde oss! Om du lägger ditt nya golv omsorgsfullt och tar hand om det kommer det att se perfekt ut i flera år framöver.

Parquetvinyl är lämpliga för inomhusbruk i bostäder och kommersiella lokaler. Läs alla instruktioner innan du lägger golvet. Ett golv som inte läggs på rätt sätt gör att garantin upphör att gälla.

Skanna QR-koden och titta
på installationsfilmen:



FÖRBEREDELSE

BEFINTLIGT GOLV

Golvet kan läggas i alla inomhusutrymmen med undantag för:

- rum som har golvbrunn (såsom duschar och garage)
- ständigt fuktiga utrymmen såsom en bastu eller omkring simbassänger
- ej uppvärmda utrymmen där temperaturen sjunker under 10 °C
- frisörsalonger (p.g.a. kemikalierna)
- utrymmen där frekvent kontakt med gummi inte kan undvikas: utställningslokaler för cyklar, förvaringshallar för däck, osv.

Med ett nylagt system för golvvärme lagt i ny avjämningsmassa måste systemet köras på maximal kapacitet innan läggningen för att tvinga ut överbliven fukt från avjämningsmassan. Hör med leverantören av värmesystemet hur detta kan göras på ett säkert sätt. Stäng av golvvärmen eller golvkyllningen 24 timmar innan du börjar lägga golvet.

Slutresultatet beror mycket på hur det befintliga golvet förbereds.

Golvet måste vara rent, plant, torrt och stabilt. Avlägsna alla rester av puts, färg, lim, fett, lösningsmedel, vax osv. Alla typer av mjuka eller flytande golv måste också avlägsnas: mattor, nålfilt, linoleum, balata, kringliggande fästmaterial av linoleum, golv utan lim, golv som trycks och klistras fast, flytande laminat- eller parkettgolv osv. Parquetvinyl kan läggas på golv med avjämningsmassa, betong och andra hårda golvbeläggningar

Var extra försiktig när du lägger det nya golvet på ett trägolv. Lägg inte Parquetvinyl på ett trägolv som lagts direkt på betong. Plankgolv som läggs på träbjälkar måste vara tillräckligt plana och ordentligt fastsatta. Lösa plankor måste spikas eller skruvas fast. Trasiga brädor måste bytas ut och större hål eller sprickor måste fyllas. Kontrollera att det inte finns någon trämask eller andra insektsangrepp i golvet. Se till att trägolvet förblir ventilerat så att det inte ruttnar. Det rekommenderas också att golvet läggs tvärs över det ursprungliga trägolvets riktning.

Den maximalt tillåtna avvikelser från golvets planhet är 5 mm över en längd på 3 meter. Om du lägger ovanpå ett kaklat golv får fogarna inte vara bredare än 5 mm och inte djupare än 4 mm. Plana ut golvet med utjämningsmaterial vid behov.

Undergolvet måste vara tillräckligt torrt:

- inte mer än 65% relativ fuktighet vid 20 °C
- enligt CM-metoden (karbidmätning) får det endast finnas högst 2,5% (cementbundna avjämningsgolv) och 0,7% (avjämningsgolv med anhydrid) i rum utan golvvärme
- enligt CM-metoden får det endast finnas högst 1,5% (cementbundna avjämningsgolv) och 0,5% (avjämningsgolv med anhydrid) i rum med golvvärme

Lägg inte golvet om förhållandena för undergolvet/läggningen inte uppfyller ovannämnda villkor. Gör nödvändiga ändringar eller kontakta leverantören.

Parquetvinyl är vattenavvisande men är inte i sig självt en fuktspärr. Om golvet inte är ångtätt kan du lägga en ångtät folie över hela rummet och dra folien upp till väggarna och över nivån på det färdiga golvet.

MÄTNING

Mät dina utrymmen noggrant och lägg till 5-10 % extra för spill när man kapar. Ju mer komplicerad rummets form är (utskjutande delar, pelare etc.) desto mer material behöver du.

Ska du lägga golv i ett rum som är längre eller bredare än 20 meter? Se till att du också använder de profiler som behövs för dilationsfogarna. Om du lägger plankorna i rum med extrema temperaturväxlingar ska du göra dilationsfogar var 10:e meter.

“Extrema” rum är platser där temperaturen på golvnivån kan stiga till mer än 50 °C. Sådana temperaturer är långt ifrån ovanliga i närheten av stora fönster i söderläge. Solskydd är därför en lönsam investering, även om det bara är för att hålla inomhusklimatet behagligt.

Det är god idé att du nu bestämmer dig för hur du ska lägga plankorna och se hur du bäst sprider dem över rummets bredd.

TRANSPORT OCH LAGRING

Förpackningarna ska alltid transporteras och lagras horisontellt och på en plan yta. För att undvika skador på klicksystemet får du aldrig placera förpackningarna upprätt. Lagra inte heller förpackningarna i ett mycket kallt (lägre än 10 °C), mycket varmt (högre än 40 °C) eller ett mycket fuktigt område.

Om förpackningarna har utsatts för dessa extrema temperaturer i 12 timmar innan golvet ska läggas, måste du låta dem acklimatisera sig i rummet där de ska läggas i minst 12 timmar. För optimal acklimatisering ska förpackningarna inte ligga mot varandra och rumstemperaturen bör ligga mellan 20 och 25 °C.

LÄGGNING

UNDRE LAGER

Parquetvinyl har redan ett integrerat underlag. Detta innebär att du kan börja lägga golvet direkt. Använd aldrig någon form av underlag: golvet läggs då på en alltför mjuk yta som kan skada klicksystemet. Om du av någon anledning ändå behöver höja det befintliga golvet, ska detta utföras med hårda paneler eller utjämningsmaterial. För att du ska vara säker på att du använder lämpliga produkter eller system: fråga din distributör, golvläggare eller entreprenör.

GOLVVÄRME OCH GOLVKYLNING

Parquetvinyl kan läggas på golv med golvvärme eller golvkylning.

För system som är inbyggda i avjämningsgolvet:

- Endast system som arbetar vid låg temperatur, både elektriska och varmvatten: temperaturen på ytan får inte överstiga 28 °C.
- Det måste finnas minst 4 cm mellan Parquetvinyl och värmeelementen.
- Golvvärme måste ha ett kontroll- och säkerhetssystem som förhindrar att temperaturen sjunker under daggpunkten. Det är den temperatur vid vilken kondensation bildas mellan avjämningsgolvet och Parquetvinyl. Daggpunktstemperaturen är inte alltid densamma, utan varierar beroende på rumstemperaturen och den relativa luftfuktigheten. Tumregeln för daggpunkten är 18 °C vid normal luftfuktighet (50-60 %) och en rumstemperatur på 20-22 °C. Vid väldigt hög luftfuktighet kan daggpunkten utan problem stiga till 22 °C. Du bör definitivt inte använda golvkylning och ställa in temperaturen väldigt lågt för att aktivt kyla ett rum!

Golvvärmens måste ha installerats i enlighet med leverantörens anvisningar och i enlighet med allmänna krav och bestämmelser. För ytterligare information, se tillverkarens rekommendationer om golvvärme och golvkylning.

Parquetvinyl

by Lamett

Stäng av systemet minst 24 timmar innan golvet läggs. Se till att rumstemperaturen ligger mellan 20 och 25 °C när golvet läggs. När golvet har lagts måste du gradvis starta systemet med högst 5 °C per dag tills rumstemperaturen har uppnåtts. Om du startar systemet med full effekt direkt kan snabba värmeökningar skada golvet.

BESIKTNING

Innan du lägger golvet ska du kontrollera att alla golv som levererats har samma batchnummer (det står på förpackningen). Det rekommenderas att du använder lådor med samma batchnummer för varje rum för att undvika skillnader i färg eller glans på samma golv.

Öppna endast förpackningarna precis innan du börjar lägga golvet. Se till att rumstemperaturen när golvet läggs ligger mellan 15 och 25 °C.

När förpackningen öppnas kan plankorna avge en stark lukt som är typisk för en ny produkt. Dessa lukter försvinner efter några timmar.

Kontrollera varje plankor i dagsljus för att se om de har några defekter eller skillnader i färg och glans. Kontrollera om klicksystemet är skadat. Reklamationer om ytfel accepteras inte efter installationen.

Klagomål om färgskillnader mellan de prover som visats hos en distributör och det golv som faktiskt levererats måste göras innan golvet läggs. När golvet har lagts betyder det att du har godkänt plankornas utseende.

GRUNDLÄGGANDE REGLER FÖR ATT LÄGGA GOLV

Parquetvinyl läggs som ett flytande golv. Detta innebär att golvet alltid måste kunna röra sig fritt och att läggningen av golv är den sista fasen i ett byggprojekt.

Kök och fasta möbler måste installeras innan man börjar lägga Parquetvinyl.

Det måste alltid finnas en 8 mm bred dilationsfog runt sådana möbler.

Vid väggar täcks fogen av en fotlist, och expansionsfogar avslutas med en T-profil precis som anslutningen till andra golvbeläggningar. Om det finns en höjdskillnad ska man använda en övergångsprofil. En dilationsfog måste också finnas vid fönster som går ner till golvet. På dessa ställen döljer man fogen med en ändprofil.

Du måste också ha en 8 mm dilationsfog runt pelare, rör och ledningar etc.

Dörrkarmar kan också behöva förkortas. Använd en överbliven plankbit för att såga av dörrkarmen vid rätt höjd. Sågbladets tjocklek säkerställer det nödvändiga utrymmet mellan golv och dörrkarm. Ha detta i åtanke, då det också kan hända att du måste korta ner själva dörren.

Fotlisten fästs alltid på väggen och aldrig på golvet. Använd inte fogmassa eller tätningssmedel i skarven mellan fotlisten och golvet.

Blanda inte plankor från olika lådor för att undvika att mörkare, ljusare eller identiska plankor läggs nära varandra.

Slutligen ska du bestämma riktningen som golvet ska läggas i och tänka på bredden på din första och sista rad. Brädorna i dessa rader får inte vara mer än 50 mm breda. Vid behov måste du justera bredden på den första raden. I smala hallar rekommenderar vi att du lägger brädorna längsgående, parallellt med hallen.

Parquetvinyl

by Lamett

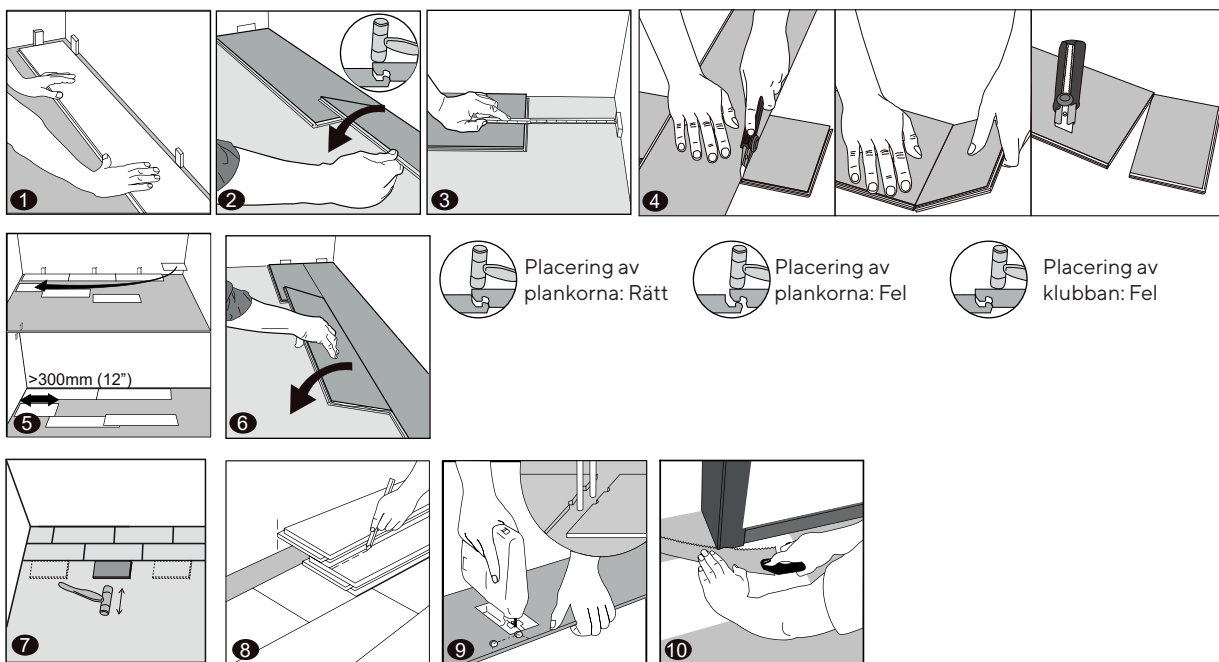
- NÖDVÄNDIGHETER**
- distansblock
 - blyertspenna
 - gummihammare
 - måttband och vikbar linjal
 - T-lamell eller vinkellinjal
 - högkvalitativ verktygskniv och/eller sticksåg
 - samt eventuellt en aluminiumlamell för att skära bräddor på längden

START OCH SLUTFÖRANDE

Rengör golvet noga och öppna olika förpackningar.

Kontrollera om plankorna är skadade eller har andra fel

Om du måste passa in profiler (T-profiler i dörröppningar, övergångsprofiler till andra golvtyper, ändprofiler vid fönster som når ner till golvet eller vid monterade möbler), ska du göra detta först. Profilernas basskena kommer att ligga delvis under det lagda golvet.



- 1** Börja lägga i rummets vänstra hörn och arbeta från vänster till höger. Lagg den första plankan 8 mm från väggen med hjälp av distansblock.
 - 2** Inpassa den andra plankan perfekt med den första. Se till att klicksystemet på den andra plankans ände ligger ordentligt ovanpå den första plankan. Knacka fast den ordentligt med gummiklubban. Kontrollera att plankorna har klickats in på rätt sätt och att de ligger i linje med varandra utan höjdskillnader. Om du fortfarande märker en skillnad följer du de steg för demontering som anges senare i denna handbok.
- OBS!** Tvinga inte plankorna att klicka in när ändarna inte är perfekt inpassade. Slå med gummiklubban tätt, inte direkt ovanför den korta kanten. Du riskerar då att permanent skada klicksystemet på kortsidan.
- 3** För den sista plankan i den första raden: mät avståndet från kanten av inredningen (inte klicksystemet) till väggen, minus 8 mm dilationsfog.

Parquetvinyl

by Lamett

- 4** Skär till plankan till rätt storlek, mätt från vänster sida av en hel plankan.
Alternativt: ta en hel plankan, vänd den horisontellt 180° och lägg den mot distansblocket. Markera punkten där den möter den sista hela plankan och skär plankan till rätt storlek. Om du vänder den kapade plankan 180° igen kan du inpassa och klicka fast den.

Skära plankor: Placera en vinkellinjal på plankan, dekorera uppåt och skär ett antal gånger över plankan längs med vinkellinjalen. Du skär inte plankan i två delar utan istället gör du ett djupt snitt i ytan. Du kan sedan enkelt bryta plankan längs snittet. Skär sedan längs det integrerade underlaget.

- 5** För nästa rad är det bäst att börja med en ny plankan som du kapar till en längd på minst 30 cm, och även minst 20 cm längre eller kortare än den intilliggande plankan i den första raden.

- 6** Håll denna plankan i en vinkel på 20–30° mot klicksystemet på långsidan av den sista raden och skjut den åt vänster upp till distansblocket. Låt plankan sjunka ner försiktigt och kontrollera att den har klickat fast ordentligt. Vid behov kan du fortfarande knacka försiktigt med ett block eller en plankbit och klubban.

- 7** **TIPS!** När du har lagt varje rad använder du ett block eller en plankan för att slå fast plankorna på långsidan. Då är du säker på att plankorna har klickat in i varandra på rätt sätt. Du måste höra ett klick! Ta isär plankorna om du märker att det fortfarande förekommer ett mellanrum eller höjdskillnad.
Se till att du inte förstör klicksystemet. Byt ut plankan om detta inträffar. Om klicksystemet är trasigt ser man eventuellt ett mellanrum mellan plankorna.

Du kan använda det stycke som är kvar från den första raden för att börja nästa rad, eller så kan du återigen skära ett stycke som är minst 30 cm långt och 20 cm längre eller kortare än den första plankan i den sista raden.

TIPS! Använd inte det stycke som återstår från den sista raden som första plankan direkt i nästa rad. Om du gör detta får du ett "trappmönster" på ditt golv. Använd återstående delar från föregående rader slumpvis som en första plankan för att erhålla ett golv som ser naturligt ut.

- 8** Du har olika alternativ för att lägga den sista raden:
- Mät utrymmet mellan den sista raden (från inredningen) och väggen minus 8 mm. Använd detta mått på plankan och skär den till rätt storlek.
 - Vänd plankan horisontellt 180° och lägg den upp till distansblocket och på den sista raden. Markera punkten där de möts och såga plankan till rätt storlek.

TIPS: Om väggen inte är helt rak – så att det finns risk för att golvet antingen är mindre än 8 mm bort eller på ett avstånd som är för stort för att täckas av en fotlist – ska du mäta på olika ställen. Du kan skära plankan fint till rätt storlek och fogen fortsätter att vara 8 mm. Detta gäller också för första raden.

- 9** Om du måste arbeta runt rör ska du helst se till att röret finns mellan två intilliggande plankor. Du kan sedan arbeta fint runt röret och samtidigt behålla 8 mm expansionsutrymme. Om röret oundvikligen hamnar i mitten av en plankan måste du såga ut en bit ur plankan. Skär av denna bit så att röret får plats och sätt tillbaka den, eventuellt med lite lim för att hålla den på plats.

- 10** Du kan behöva korta ner dörrkarmarna enligt beskrivningen ovan. Om du måste passa in en profil i dörröppningen ska du skära till plankorna så att det finns utrymme för denna profil. Montera profilen så att den passar precis under dörrbladet så att den inte syns när dörren är stängd.

Du måste placera en ändprofil vid fönster som sträcker sig ner till golvet. Tänk på detta när du sågar de relevanta plankorna till rätt storlek.

Avlägsna distansblocken när du är klar med rummet. Du kan nu börja med fotlisten och slutprofilerna.

UNDERHÅLL

Se alltid till att du har en extra förpackning om reparation är nödvändigt någon gång i framtiden.

Du kan gå på golvet direkt efter det lagts. Det krävs ingen särskild behandling när golvet har lagts. Golvet har redan en beläggning som gör ditt golv lätt att underhålla.

Dammsug till sist golvet och moppa det vid behov för att avlägsna eventuellt damm. Välj en vanlig rengöringsmedel som Easy Peasy Floor Care (inget blekmedel, inget frätande medel, inga ingredienser som innehåller vax eller olja) Placera en golvmatta vid ingångarna för att skydda mot smuts, vatten, sand, små stenar och de repor som de kan orsaka. Se till att mattan inte har en gummibotten eftersom gummi och PVC oundvikligen och oåterkalleligt reagerar med varandra.

När du möblerar rummet igen efter att golvet lagts, använd filtskydd under möbelbenen (absolut inte gummikuddar). Du förhindrar då eventuella repor. Kontorsstolar måste ha mjuka hjul (typ W), annars behöver du lägga en skyddsmatta på golvet. Dra aldrig tunga föremål över golvet.

Städa omedelbart upp spillt vatten, vätskor och märken.

REPERATIONER

Om en planka blir allvarligt skadad, kan du avlägsna den och ersätta den med en ny. För att göra detta ska du fortsätta enligt följande:

- Tejpa de omgivande plankorna med maskeringstejp för att skydda dem under reparationen.
- Markera där plankan eller kaklet måste skäras.
- Ställ in en cirkelsåg till plankornas tjocklek eller använd ett multiverktyg med sågblad för metall för att såga plankan eller kaklet längs dina ritade linjer.
- Se till att du inte sågar in i de omgivande plankorna.
- När du är klar måste plankan nu sågas i fyra delar. Du kan använda en skruvmejsel för att lyfta upp den första delen och ta bort den. Därefter kan du lyfta och ta bort de andra tre delarna. Du kan göra detta utan att skada klickfogen på de omgivande plankorna.
- Se till att inga rester lämnas kvar – dammsug om det behövs.
- Ta en ny bräda och skär bort spåret på den långa och korta sidan. Gör detta med en hantverkarkniv så att du inte skadar ytan på själva brädan.
- Applicera en tunn sträng superlim på kanterna hos de brädor som omger brädan som ska bytas.
- Avlägsna omedelbart överblivet lim från brädornas ytor enligt instruktionerna från tillverkaren av limmet.
- Håll den nya brädan i en vinkel på 45 grader. Skjut in brädan och klicka in den i spåret på den intilliggande brädan. Låt brädan sjunka ner på plats. Använd en gummiklubba och ett stoppblock för att knacka in den nya brädan helt på plats.
- Placera en vikt på plankan tills limmet har torkat helt.

MONTERA ISÄR



Om du vill ta bort golvet måste du göra detta rad efter rad i omvänd ordningsföljd jämfört med läggningen. Lyft brädorna tills klicket på den långa sidan lossnar. Lagg brädorna plant på golvet och skjut isär dem. Om det är svårt att skjuta isär dem kan du lyfta brädorna ganska nära klicksystemet (ett par cm är tillräckligt) och sedan skjuta isär dem.