

# Parquetvinyl

by lamett

## Installationsanvisningar

### 1. Plankor

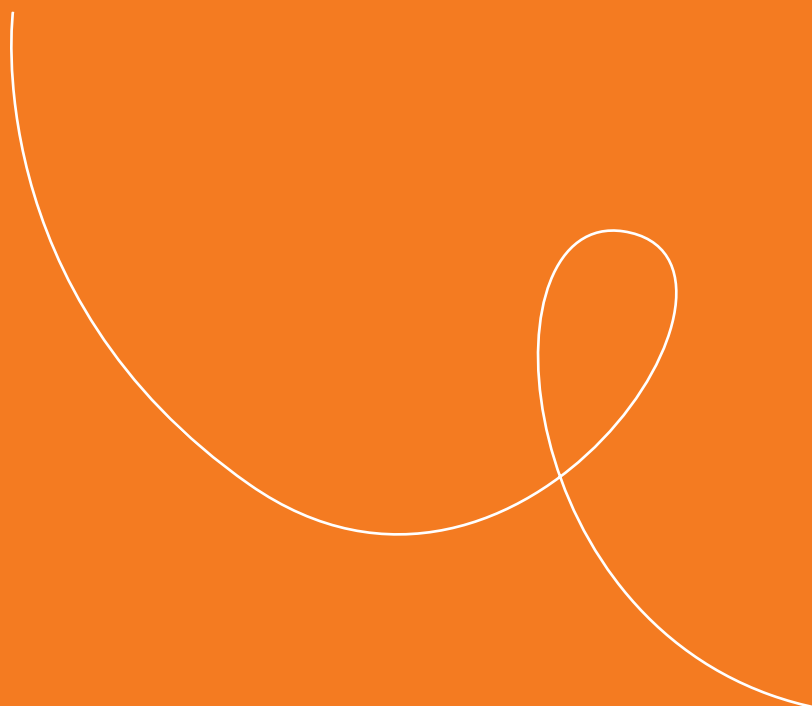
Sida 2 - 7

### 2. Plattorna

Sida 8 - 15

### 3. Fiskbensmönster

Sida 16 - 28



Tack för att du valde oss! Om du lägger ditt nya golv omsorgsfullt och tar hand om det kommer det att se perfekt ut i flera år framöver.

Parquetvinyl är lämpliga för inomhusbruk i bostäder och kommersiella lokaler. Läs alla instruktioner innan du lägger golvet. Ett golv som inte läggs på rätt sätt gör att garantin upphör att gälla. För specifika frågor, se vårt avsnitt Vanliga frågor och svar på vår hemsida [www.parquetvinyl.com](http://www.parquetvinyl.com).

Skanna QR-koden och titta  
på installationsfilmen:



### FÖRBEREDELSE

#### BEFINTLIGT GOLV

Golvet kan läggas i alla inomhusutrymmen med undantag för:

- rum som har golvbrunn (såsom duschar och garage)
- ständigt fuktiga utrymmen såsom en bastu eller omkring simbassänger
- ej uppvärmda utrymmen där temperaturen sjunker under 10 °C
- frisörsalonger (p.g.a. kemikalierna)
- utrymmen där frekvent kontakt med gummi inte kan undvikas: utställningslokaler för cyklar, förvaringshallar för däck, osv.

Med ett nylagt system för golvvärme lagt i ny avjämningsmassa måste systemet köras på maximal kapacitet innan läggningen för att tvinga ut överbliven fukt från avjämningsmassan. Hör med leverantören av värmesystemet hur detta kan göras på ett säkert sätt. Stäng av golvvärmen eller golvkyllningen 24 timmar innan du börjar lägga golvet.

Slutresultatet beror mycket på hur det befintliga golvet förbereds.

Golvet måste vara rent, plant, torrt och stabilt. Avlägsna alla rester av puts, färg, lim, fett, lösningsmedel, vax osv. Alla typer av mjuka eller flytande golv måste också avlägsnas: mattor, nålfilt, linoleum, balata, icke limmad vinyl, golv utan lim, golv som trycks och klistras fast, flytande laminat- eller parkettgolv osv. Parquetvinyl kan läggas på golv med avjämningsmassa, betong och andra hårda golvbeläggningar

Var extra försiktig när du lägger det nya golvet på ett trägolv. Lägg inte Parquetvinyl på ett trägolv som lagts direkt på betong. Plankgolv som läggs på träbjälkar måste vara tillräckligt plana och ordentligt fastsatta. Lösa plankor måste spikas eller skruvas fast. Trasiga brädor måste bytas ut och större hål eller sprickor måste fyllas. Kontrollera att det inte finns någon trämask eller andra insektsangrepp i golvet. Se till att trägolvet förblir ventilerat så att det inte ruttnar. Det rekommenderas också att golvet läggs tvärs över det ursprungliga trägolvets riktning.

Den maximalt tillåtna avvikelser från golvets planhet är 5 mm över en längd på 3 meter och 1 mm över en längd om 20 cm. Om du lägger ovanpå ett kaklat golv får fogarna inte vara bredare än 5 mm och inte djupare än 4 mm. Plana ut golvet med utjämningsmaterial vid behov.

Undergolvet måste uppfylla följande kriterier:

- inte mer än 65% relativ fuktighet vid 20 °C
- golvtemperatur minst 12°C
- enligt CM-metoden (karbidmätning) får det endast finnas högst 2,5% (cementbundna avjämningsgolv) och 0,7% (avjämningsgolv med anhydrid) i rum utan golvvärme
- enligt CM-metoden får det endast finnas högst 1,5% (cementbundna avjämningsgolv) och 0,5% (avjämningsgolv med anhydrid) i rum med golvvärme

Lägg inte golvet om förhållandena för undergolvet/läggningen inte uppfyller ovannämnda villkor. Gör nödvändiga ändringar eller kontakta leverantören.

# Parquetvinyl

by lamett

## MÄTNING

Mät dina utrymmen noggrant och lägg till 5-10 % extra för spill när man kapar. Ju mer komplicerad rummets form är (utskjutande delar, pelare etc.) desto mer material behöver du.

Ska du lägga golv i ett rum som är längre eller bredare än 20 meter? Se till att du också använder de profiler som behövs för dilationsfogarna. Om du lägger plankorna i rum med extrema temperaturväxlingar ska du göra dilationsfogar var 10:e meter.

“Extrema” rum är platser där temperaturen på golvnivån kan stiga till mer än 50 °C. Sådana temperaturer är långt ifrån ovanliga i närheten av stora fönster i söderläge. Solskydd är därför en lönsam investering, även om det bara är för att hålla inomhusklimatet behagligt.

Det är god idé att du nu bestämmer dig för hur du ska lägga plankorna och se hur du bäst sprider dem över rummets bredd.

## TRANSPORT OCH LAGRING

Förpackningarna ska alltid transporteras och lagras horisontellt och på en plan yta. För att undvika skador på klicksystemet får du aldrig placera förpackningarna upprätt. Lagra inte heller förpackningarna i ett mycket kallt (lägre än 10 °C), mycket varmt (högre än 40 °C) eller ett mycket fuktigt område.

Om förpackningarna har utsatts för dessa extrema temperaturer i 12 timmar innan golvet ska läggas, måste du låta dem acklimatisera sig i rummet där de ska läggas i minst 12 timmar. För optimal acklimatisering ska förpackningarna inte ligga mot varandra och rumstemperaturen bör ligga mellan 20 och 25 °C.

## LÄGGNING

### UNDRE LAGER

Parquetvinyl har redan ett integrerat underlag. Detta innebär att du kan börja lägga golvet direkt. Använd aldrig någon form av underlag: golvet läggs då på en alltför mjuk yta som kan skada klicksystemet. Om du av någon anledning ändå behöver höja det befintliga golvet, ska detta utföras med hårda paneler eller utjämningsmaterial. För att du ska vara säker på att du använder lämpliga produkter eller system: fråga din distributör, golvläggare eller entreprenör.

### GOLVVÄRME (VATTEN, ELEKTRICITET OCH INFRARÖD) OCH GOLVKYLNING

Parquetvinyl kan läggas på golv med golvvärme eller golvkylning, så länge temperaturen på golvytan aldrig överstiger 28°C och kylningen under golvet inte är inställd under daggpunktstemperaturen. Täck aldrig golvet med matta. Separera zoner med och utan golvvärme från varandra med expansionsprofiler.

För system som är inbyggda i avjämningsgolvet:

- Endast system som arbetar vid låg temperatur, både elektriska och varmvatten.
- Det måste finnas minst 4 cm mellan Parquetvinyl och värmeelementen.

För system med golvkylning:

- Golvvärme måste ha ett kontroll- och säkerhetssystem som förhindrar att temperaturen sjunker under daggpunkten. Det är den temperatur vid vilken kondensation bildas mellan avjämningsgolvet och Parquetvinyl. Daggpunktstemperaturen är inte alltid densamma, utan varierar beroende på rumstemperaturen och den relativa luftfuktigheten. Tumregeln för daggpunkten är 18 °C vid normal luftfuktighet (50-60 %) och en rumstemperatur på 20-22 °C. Vid väldigt hög luftfuktighet kan daggpunkten utan problem stiga till 22 °C. Du bör definitivt inte använda golvkylning och ställa in temperaturen väldigt lågt för att aktivt kyla ett rum!

För system på avjämningsgolvet (elektriska och infraröda):

- Dessa system i mattor får inte överlappa varandra och effekten måste begränsas till 60 W/m<sup>2</sup>. System med hög kapacitet kan utveckla värme för snabbt och därmed skada golvet.

Golvvärmerna måste ha installerats i enlighet med leverantörens anvisningar och i enlighet med allmänna krav och bestämmelser. För ytterligare information, se tillverkarens rekommendationer om golvvärme och golvkylning.

# Parquetvinyl

by lamett

Stäng av systemet minst 24 timmar innan golvet läggs. Se till att rumstemperaturen ligger mellan 20 och 25 °C när golvet läggs. När golvet har lagts måste du gradvis starta systemet med högst 5 °C per dag tills rumstemperaturen har uppnåtts. Om du startar systemet med full effekt direkt kan snabba värmeökningar skada golvet.

## BESIKTNING

Innan du lägger golvet ska du kontrollera att alla golv som levererats har samma batchnummer (det står på förpackningen). Det rekommenderas att du använder lådor med samma batchnummer för varje rum för att undvika skillnader i färg eller glans på samma golv.

Öppna endast förpackningarna precis innan du börjar lägga golvet. Se till att rumstemperaturen när golvet läggs ligger mellan 20 och 25 °C.

När förpackningen öppnas kan plankorna avge en stark lukt som är typisk för en ny produkt. Dessa lukter försvinner efter några timmar.

Kontrollera varje plankor i dagsljus för att se om de har några defekter eller skillnader i färg och glans. Kontrollera om klicksystemet är skadat. Reklamationer om ytfel accepteras inte efter installationen.

Klagomål om färgskillnader mellan de prover som visats hos en distributör och det golv som faktiskt levererats måste göras innan golvet läggs. När golvet har lagts betyder det att du har godkänt plankornas utseende.

## GRUNDLÄGGANDE REGLER FÖR ATT LÄGGA GOLV

Parquetvinyl läggs som ett flytande golv. Detta innebär att golvet alltid måste kunna röra sig fritt och att läggningen av golv är den sista fasen i ett byggprojekt.

Kök, köksöar och fasta möbler måste installeras innan man börjar lägga Parquetvinyl. Med 'fasta' möbler menar vi möbler som är inbyggda och som inte är avsedda att flyttas när som helst. Det gäller även eldstäder och kaminer. Möbler på fötter får väga upp till 1 ton; fötternas punktbelastning får inte överstiga 50 kg/cm<sup>2</sup>.

Det måste alltid finnas en 8 mm bred dilationsfog runt sådana möbler.

Vid väggar täcks fogen av en fotlist, och expansionsfogar avslutas med en T-profil precis som anslutningen till andra golvbeläggningar. Om det finns en höjdskillnad ska man använda en övergångsprofil. En dilationsfog måste också finnas vid fönster som går ner till golvet. På dessa ställen döljer man fogen med en ändprofil.

Du måste också ha en 8 mm dilationsfog runt pelare, rör och ledningar etc.

Dörrkarmar kan också behöva förkortas. Använd en överbliven plankbit för att såga av dörrkarmen vid rätt höjd. Sågbladets tjocklek säkerställer det nödvändiga utrymmet mellan golv och dörrkarm. Ha detta i åtanke, då det också kan hända att du måste korta ner själva dörren.

Fotlisten fästs alltid på väggen och aldrig på golvet. Använd inte fogmassa eller tättningsmedel i skarven mellan fotlisten och golvet.

Blanda inte plankor från olika lådor för att undvika att mörkare, ljusare eller identiska plankor läggs nära varandra.

Slutligen ska du bestämma riktningen som golvet ska läggas i och tänka på bredden på din första och sista rad. Brädorna i dessa rader får inte vara mer än 50 mm breda. Vid behov måste du justera bredden på den första raden. I smala hallar rekommenderar vi att du lägger brädorna längsgående, parallellt med hallen.

# Parquetvinyl

by lamett

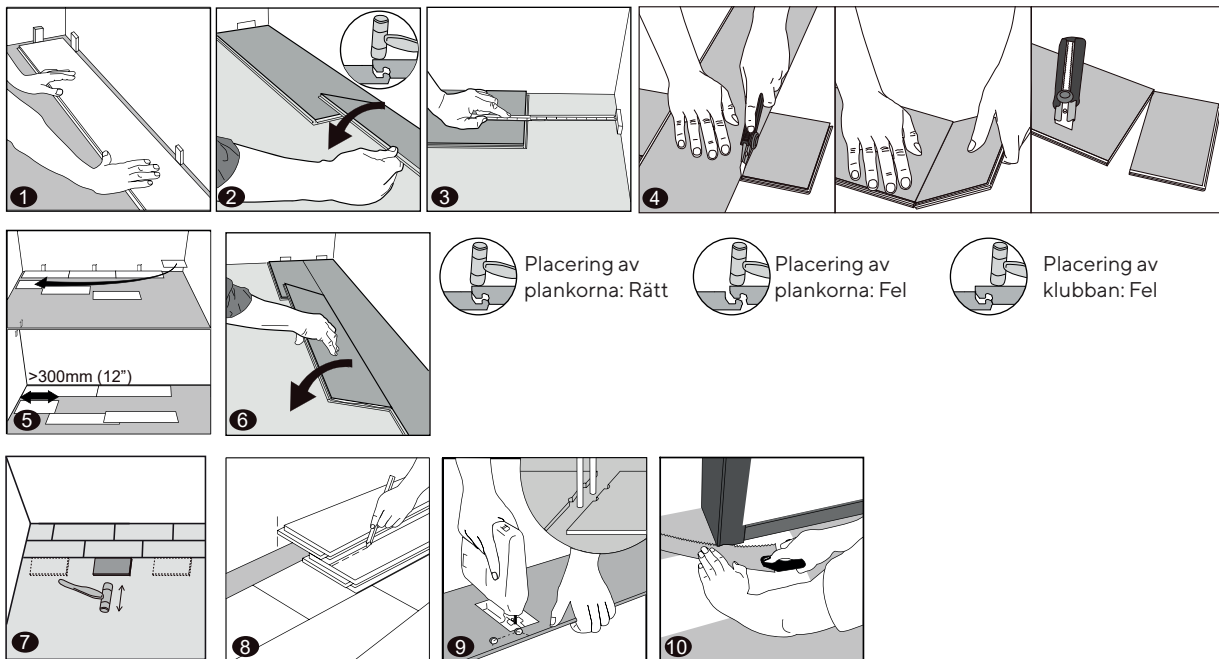
- NÖDVÄNDIGHETER**
- distansblock
  - blyertspenna
  - gummihammare
  - måttband och vikbar linjal
  - T-lamell eller vinkellinjal
  - högkvalitativ verktygskniv och/eller sticksåg
  - samt eventuellt en aluminiumlamell för att skära brädor på längden

## START OCH SLUTFÖRANDE

Rengör golvet noga och öppna olika förpackningar.

Kontrollera om plankorna är skadade eller har andra fel

Om du måste passa in profiler (T-profiler i dörröppningar, övergångsprofiler till andra golvtypen, ändprofiler vid fönster som når ner till golvet eller vid monterade möbler), ska du göra detta först. Profilernas basskena kommer att ligga delvis under det lagda golvet.



- 1** Börja lägga i rummets vänstra hörn och arbeta från vänster till höger. Läg den första plankan 8 mm från väggen med hjälp av distansblock.
  - 2** Inpassa den andra plankan perfekt med den första. Se till att klicksystemet på den andra plankans ände ligger ordentligt ovanpå den första plankan. Knacka fast den ordentligt med gummiklubban. Kontrollera att plankorna har klickats in på rätt sätt och att de ligger i linje med varandra utan höjdskillnader. Om du fortfarande märker en skillnad följer du de steg för demontering som anges senare i denna handbok.
- OBS!** Tvinga inte plankorna att klicka in när ändarna inte är perfekt inpassade. Slå med gummiklubban tätt, inte direkt ovanför den korta kanten. Du riskerar då att permanent skada klicksystemet på kortsidan.
- 3** För den sista plankan i den första raden: mät avståndet från kanten av inredningen (inte klicksystemet) till väggen, minus 8 mm dilationsfog.

# Parquetvinyl

by lamett

- 4** Skär till plankan till rätt storlek, mätt från vänster sida av en hel plankan.  
Alternativt: ta en hel plankan, vänd den horisontellt 180° och lägg den mot distansblocket. Markera punkten där den möter den sista hela plankan och skär plankan till rätt storlek. Om du vänder den kapade plankan 180° igen kan du inpassa och klicka fast den.

**Skära plankor: Placera en vinkellinjal på plankan, dekorera uppåt och skär ett antal gånger över plankan längs med vinkellinjalen. Du skär inte plankan i två delar utan istället gör du ett djupt snitt i ytan. Du kan sedan enkelt bryta plankan längs snittet. Skär sedan längs det integrerade underlaget.**

- 5** För nästa rad är det bäst att börja med en ny plankan som du kapar till en längd på minst 30 cm, eller 30 cm kortare eller längre än den intilliggande panelen i den första raden.

- 6** Håll denna plankan i en vinkel på 20–30° mot klicksystemet på långsidan av den sista raden och skjut den åt vänster upp till distansblocket. Låt plankan sjunka ner försiktigt och kontrollera att den har klickat fast ordentligt. Vid behov kan du fortfarande knacka försiktigt med ett block eller en plankbit och klubban.

- 7** **TIPS!** När du har lagt varje rad använder du ett block eller en plankan för att slå fast plankorna på långsidan. Då är du säker på att plankorna har klickat in i varandra på rätt sätt. Du måste höra ett klick! Ta isär plankorna om du märker att det fortfarande förekommer ett mellanrum eller höjdskillnad.  
Se till att du inte förstör klicksystemet. Byt ut plankan om detta inträffar. Om klicksystemet är trasigt ser man eventuellt ett mellanrum mellan plankorna.

Du kan använda det stycke som är kvar från den första raden för att börja nästa rad, eller så kan du återigen skära ett stycke som är minst 30 cm långt och 20 cm längre eller kortare än den första plankan i den sista raden.

**TIPS!** Använd inte det stycke som återstår från den sista raden som första plankan direkt i nästa rad. Om du gör detta får du ett "trappmönster" på ditt golv. Använd återstående delar från föregående rader slumpvis som en första plankan för att erhålla ett golv som ser naturligt ut.

- 8** Du har olika alternativ för att lägga den sista raden:
- Mät utrymmet mellan den sista raden (från inredningen) och väggen minus 8 mm. Använd detta mått på plankan och skär den till rätt storlek.
  - Vänd plankan horisontellt 180° och lägg den upp till distansblocket och på den sista raden. Markera punkten där de möts och såga plankan till rätt storlek.

**TIPS:** Om väggen inte är helt rak – så att det finns risk för att golvet antingen är mindre än 8 mm bort eller på ett avstånd som är för stort för att täckas av en fotlist – ska du mäta på olika ställen. Du kan skära plankan fint till rätt storlek och fogen fortsätter att vara 8 mm. Detta gäller också för första raden.

- 9** Om du måste arbeta runt rör ska du helst se till att röret finns mellan två intilliggande plankor. Du kan sedan arbeta fint runt röret och samtidigt behålla 8 mm expansionsutrymme. Om röret oundvikligen hamnar i mitten av en plankan måste du såga ut en bit ur plankan. Skär av denna bit så att röret får plats och sätt tillbaka den, eventuellt med lite lim för att hålla den på plats.

- 10** Du kan behöva korta ner dörrkarmarna enligt beskrivningen ovan. Om du måste passa in en profil i dörröppningen ska du skära till plankorna så att det finns utrymme för denna profil. Montera profilen så att den passar precis under dörrbladet så att den inte syns när dörren är stängd.

Du måste placera en ändprofil vid fönster som sträcker sig ner till golvet. Tänk på detta när du sågar de relevanta plankorna till rätt storlek.

Avlägsna distansblocken när du är klar med rummet. Du kan nu börja med fotlisten och slutprofilerna.

## UNDERHÅLL

Se alltid till att du har en extra förpackning om reparation är nödvändigt någon gång i framtiden.

Du kan gå på golvet direkt efter det lagts. Det krävs ingen särskild behandling när golvet har lagts. Golvet har redan en beläggning som gör ditt golv lätt att underhålla.

Dammsug till sist golvet och moppa det vid behov för att avlägsna eventuellt damm. Välj en vanlig rengöringsmedel som Easy Peasy Floor Care (inget blekmedel, inget frätande medel, inga ingredienser som innehåller vax eller olja) Placera en golvmatta vid ingångarna för att skydda mot smuts, vatten, sand, små stenar och de repor som de kan orsaka. Se till att mattan inte har en gummibotten eftersom gummi och PVC oundvikligen och oåterkalleligt reagerar med varandra.

När du möblerar rummet igen efter att golvet lagts, använd filtskydd under möbelbenen (absolut inte gummikuddar). Du förhindrar då eventuella repor. Kontorstolar måste ha mjuka hjul (typ W), annars behöver du lägga en skyddsmatta på golvet. Dra aldrig tunga föremål över golvet.

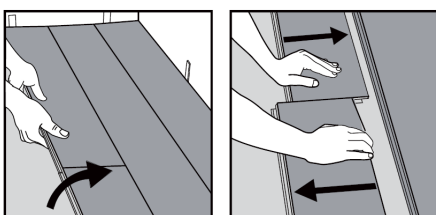
Städa omedelbart upp spillt vatten, vätskor och märken.

## REPERATIONER

Om en planka blir allvarligt skadad, kan du avlägsna den och ersätta den med en ny. För att göra detta ska du fortsätta enligt följande:

- Tejpa de omgivande plankorna med maskeringstejp för att skydda dem under reparationen.
- Markera där plankan eller kaklet måste skäras.
- Ställ in en cirkelsåg till plankornas tjocklek eller använd ett multiverktyg med sågblad för metall för att såga plankan eller kaklet längs dina ritade linjer.
- Se till att du inte sågar in i de omgivande plankorna.
- När du är klar måste plankan nu sågas i fyra delar. Du kan använda en skruvmejsel för att lyfta upp den första delen och ta bort den. Därefter kan du lyfta och ta bort de andra tre delarna. Du kan göra detta utan att skada klickfogen på de omgivande plankorna.
- Se till att inga rester lämnas kvar – dammsug om det behövs.
- Ta en ny bräda och skär bort spåret på den långa och korta sidan. Gör detta med en hantverkarkniv så att du inte skadar ytan på själva brädan.
- Applicera en tunn sträng superlim på kanterna hos de brädor som omger brädan som ska bytas.
- Avlägsna omedelbart överblivet lim från brädornas ytor enligt instruktionerna från tillverkaren av limmet.
- Håll den nya brädan i en vinkel på 45 grader. Skjut in brädan och klicka in den i spåret på den intilliggande brädan. Låt brädan sjunka ner på plats. Använd en gummiklubba och ett stoppblock för att knacka in den nya brädan helt på plats.
- Placera en vikt på plankan tills limmet har torkat helt.

## MONTERA ISÄR



Om du vill ta bort golvet måste du göra detta rad efter rad i omvänd ordningsföljd jämfört med läggningen. Lyft brädorna tills klicket på den långa sidan lossnar. Lagg brädorna plant på golvet och skjut isär dem. Om det är svårt att skjuta isär dem kan du lyfta brädorna ganska nära klicksystemet (ett par cm är tillräckligt) och sedan skjuta isär dem.

## 2. Plattorna

# INSTALLATIONSANVISNINGAR

PARQUETVINYL PLATTORNA  
MED INTEGRERAT UNDERLAG

Tack för att du valde oss! Om du lägger ditt nya golv omsorgsfullt och tar hand om det kommer det att se perfekt ut i flera år framöver.

Parquetvinyl plattorna är lämpliga för inomhusbruk i bostäder och kommersiella lokaler. Läs alla instruktioner innan du lägger golvet. Ett golv som inte läggs på rätt sätt gör att garantin upphör att gälla. För specifika frågor, se vårt avsnitt Vanliga frågor och svar på vår hemsida [www.parquetvinyl.com](http://www.parquetvinyl.com).

Skanna QR-koden och titta  
på installationsfilmen:



## FÖRBEREDELSE

### BEFINTLIGT GOLV

Golvet kan läggas i alla inomhusutrymmen med undantag för:

- rum som har golvbrunn (såsom duschar och garage)
- ständigt fuktiga utrymmen såsom en bastu eller omkring simbassänger
- ej uppvärmda utrymmen där temperaturen sjunker under 10 °C
- frisörsalonger (p.g.a. kemikalierna)
- utrymmen där frekvent kontakt med gummi inte kan undvikas: utställningslokaler för cyklar, förvaringshallar för däck, osv.

Med ett nylagt system för golvvärme lagt i ny avjämningsmassa måste systemet köras på maximal kapacitet innan läggningen för att tvinga ut överbliven fukt från avjämningsmassan. Hör med leverantören av värmesystemet hur detta kan göras på ett säkert sätt. Stäng av golvvärmen eller golvkyllningen 24 timmar innan du börjar lägga golvet.

Slutresultatet beror mycket på hur det befintliga golvet förbereds.

Golvet måste vara rent, plant, torrt och stabilt. Avlägsna alla rester av puts, färg, lim, fett, lösningsmedel, vax osv. Alla typer av mjuka eller flytande golv måste också avlägsnas: mattor, nålfilt, linoleum, balata, icke limmad vinyl, golv utan lim, golv som trycks och klistras fast, flytande laminat- eller parkettgolv osv. Parquetvinyl kan läggas på golv med avjämningsmassa, betong och andra hårda golvbeläggningar

Var extra försiktig när du lägger det nya golvet på ett trägolv. Lägg inte Parquetvinyl på ett trägolv som lagts direkt på betong. Plankgolv som läggs på träbjälkar måste vara tillräckligt plana och ordentligt fastsatta. Lösa plankor måste spikas eller skruvas fast. Trasiga brädor måste bytas ut och större hål eller sprickor måste fyllas. Kontrollera att det inte finns någon trämask eller andra insektsangrepp i golvet. Se till att trägolvet förblir ventilerat så att det inte ruttnar. Det rekommenderas också att golvet läggs tvärs över det ursprungliga trägolvets riktning.

Den maximalt tillåtna avvikelsen från golvets planhet är 5 mm över en längd på 3 meter och 1 mm över en längd om 20 cm. Om du lägger ovanpå ett kaklat golv får fogarna inte vara bredare än 5 mm och inte djupare än 4 mm. Plana ut golvet med utjämningsmaterial vid behov.

Undergolvet måste uppfylla följande kriterier:

- inte mer än 65% relativ fuktighet vid 20 °C
- golvtemperatur minst 12°C
- enligt CM-metoden (karbidmätning) får det endast finnas högst 2,5% (cementbundna avjämningsgolv) och 0,7% (avjämningsgolv med anhydrid) i rum utan golvvärme
- enligt CM-metoden får det endast finnas högst 1,5% (cementbundna avjämningsgolv) och 0,5% (avjämningsgolv med anhydrid) i rum med golvvärme

Lägg inte golvet om förhållandena för undergolvet/läggningen inte uppfyller ovannämnda villkor. Gör nödvändiga ändringar eller kontakta leverantören.



## MÄTNING

Mät dina utrymmen noggrant och lägg till 5-10 % extra för spill när man kapar. Ju mer komplicerad rummets form är (utskjutande delar, pelare etc.) desto mer material behöver du.

Ska du lägga golv i ett rum som är längre eller bredare än 20 meter? Se till att du också använder de profiler som behövs för dilationsfogarna. Om du lägger kakelplattorna i rum med extrema temperaturväxlingar ska du göra dilationsfogar var 10:e meter.

“Extrema” rum är platser där temperaturen på golvnivån kan stiga till mer än 50 °C. Sådana temperaturer är långt ifrån ovanliga i närheten av stora fönster i söderläge. Solskydd är därför en lönsam investering, även om det bara är för att hålla inomhusklimatet behagligt.

Det är god idé att du nu bestämmer dig för hur du ska lägga kakelplattorna och se hur du bäst sprider dem över rummets bredd.

## TRANSPORT OCH LAGRING

Förpackningarna ska alltid transporteras och lagras horisontellt och på en plan yta. För att undvika skador på klicksystemet får du aldrig placera förpackningarna upprätt. Lagra inte heller förpackningarna i ett mycket kallt (lägre än 10 °C), mycket varmt (högre än 40 °C) eller ett mycket fuktigt område.

Om förpackningarna har utsatts för dessa extrema temperaturer i 12 timmar innan golvet ska läggas, måste du låta dem acklimatisera sig i rummet där de ska läggas i minst 12 timmar. För optimal acklimatisering ska förpackningarna inte ligga mot varandra och rumstemperaturen bör ligga mellan 20 och 25 °C.

## LÄGGNING

### UNDRE LAGER

Parquetvinyl har redan ett inbyggt undergolv. Detta innebär att du kan börja lägga golvet direkt. Använd aldrig någon form av underlag: golvet läggs då på en alltför mjuk yta som kan skada klicksystemet. Om du av någon anledning ändå behöver höja det befintliga golvet, ska detta utföras med hårda paneler eller utjämningsmaterial. För att du ska vara säker på att du använder lämpliga produkter eller system: fråga din distributör, golvläggare eller entreprenör.

### GOLVVÄRME (VATTEN, ELEKTRICITET OCH INFRARÖD) OCH GOLVKYLNING

Parquetvinyl kan läggas på golv med golvvärme eller golvkyllning, så länge temperaturen på golvytan aldrig överstiger 28°C och kylningen under golvet inte är inställd under daggpunktstemperaturen. Täck aldrig golvet med matta. Separera zoner med och utan golvvärme från varandra med expansionsprofiler.

För system som är inbyggda i avjämningsgolvet:

- Endast system som arbetar vid låg temperatur, både elektriska och varmvatten.
- Det måste finnas minst 4 cm mellan Parquetvinyl och värmeelementen.

För system med golvkyllning:

- Golvvärme måste ha ett kontroll- och säkerhetssystem som förhindrar att temperaturen sjunker under daggpunkten. Det är den temperatur vid vilken kondensation bildas mellan avjämningsgolvet och Parquetvinyl. Daggpunktstemperaturen är inte alltid densamma, utan varierar beroende på rumstemperaturen och den relativa luftfuktigheten. Tumregeln för daggpunkten är 18 °C vid normal luftfuktighet (50-60 %) och en rumstemperatur på 20-22 °C. Vid väldigt hög luftfuktighet kan daggpunkten utan problem stiga till 22 °C. Du bör definitivt inte använda golvkyllning och ställa in temperaturen väldigt lågt för att aktivt kyla ett rum!

För system på avjämningsgolvet (elektriska och infraröda):

- Dessa system i mattor får inte överlappa varandra och effekten måste begränsas till 60 W/m<sup>2</sup>. System med hög kapacitet kan utveckla värme för snabbt och därmed skada golvet.

Golvvärmerna måste ha installerats i enlighet med leverantörens anvisningar och i enlighet med allmänna krav och bestämmelser. För ytterligare information, se tillverkarens rekommendationer om golvvärme och golvkyllning.

Stäng av systemet minst 24 timmar innan golvet läggs. Se till att rumstemperaturen ligger mellan 20 och 25 °C när golvet läggs. När golvet har lagts måste du gradvis starta systemet med högst 5 °C per dag tills rumstemperaturen har uppnåtts. Om du startar systemet med full effekt direkt kan snabba värmeökningar skada golvet.

## BESIKTNING

Innan du lägger golvet ska du kontrollera att alla golv som levererats har samma batchnummer (det står på förpackningen). Det rekommenderas att du använder lådor med samma batchnummer för varje rum för att undvika skillnader i färg eller glans på samma golv.

Öppna endast förpackningarna precis innan du börjar lägga golvet. Se till att rumstemperaturen när golvet läggs ligger mellan 20 och 25 °C.

När förpackningen öppnas kan kakelplattorna avge en stark lukt som är typisk för en ny produkt. Dessa lukter försvinner efter några timmar.

Kontrollera varje platta i dagsljus för att se om de har några defekter eller skillnader i färg och glans. Kontrollera om klicksystemet är skadat. Reklamationer om ytfel accepteras inte efter installationen.

Klagomål om färgskillnader mellan de prover som visats hos en distributör och det golv som faktiskt levererats måste göras innan golvet läggs. När golvet har lagts betyder det att du har godkänt plattornas utseende.

## GRUNDLÄGGANDE REGLER FÖR ATT LÄGGA GOLV

Parquetvinyl läggs som ett flytande golv. Detta innebär att golvet alltid måste kunna röra sig fritt och att läggningen av golv är den sista fasen i ett byggprojekt.

Kök, köksöar och fasta möbler måste installeras innan man börjar lägga Parquetvinyl. Med 'fasta' möbler menar vi möbler som är inbyggda och som inte är avsedda att flyttas när som helst. Det gäller även eldstäder och kaminer. Möbler på fötter får väga upp till 1 ton; fötternas punktbelastning får inte överstiga 50 kg/cm<sup>2</sup>.

Det måste alltid finnas en 8 mm bred dilationsfog runt sådana möbler.

Vid väggar täcks fogen av en fotlist, och expansionsfogar avslutas med en T-profil precis som anslutningen till andra golvbeläggningar. Om det finns en höjdskillnad ska man använda en övergångsprofil. En dilationsfog måste också finnas vid fönster som går ner till golvet. På dessa ställen döljer man fogen med en ändprofil.

Du måste också ha en 8 mm dilationsfog runt pelare, rör och ledningar etc.

Dörrkarmar kan också behöva förkortas. Använd en överbliven brädbit för att såga av dörrkarmen vid rätt höjd. Sågbladets tjocklek säkerställer det nödvändiga utrymmet mellan golv och dörrkarm. Ha detta i åtanke, då det också kan hända att du måste korta ner själva dörren.

Fotlisten fästs alltid på väggen och aldrig på golvet. Använd inte fogmassa eller tätningsmedel i skarven mellan fotlisten och golvet.

Blanda plattor från olika lådor för att undvika att flera mörkare, ljusare eller identiska plattor läggs nära varandra.

Bestäm slutligen i vilken riktning du ska lägga golvet och notera bredderna på dina första och sista rader. Brädorna i dessa rader får inte vara mer än 50 mm breda. Vid behov måste du justera bredden på den första raden.

# Parquetvinyl

by lamett

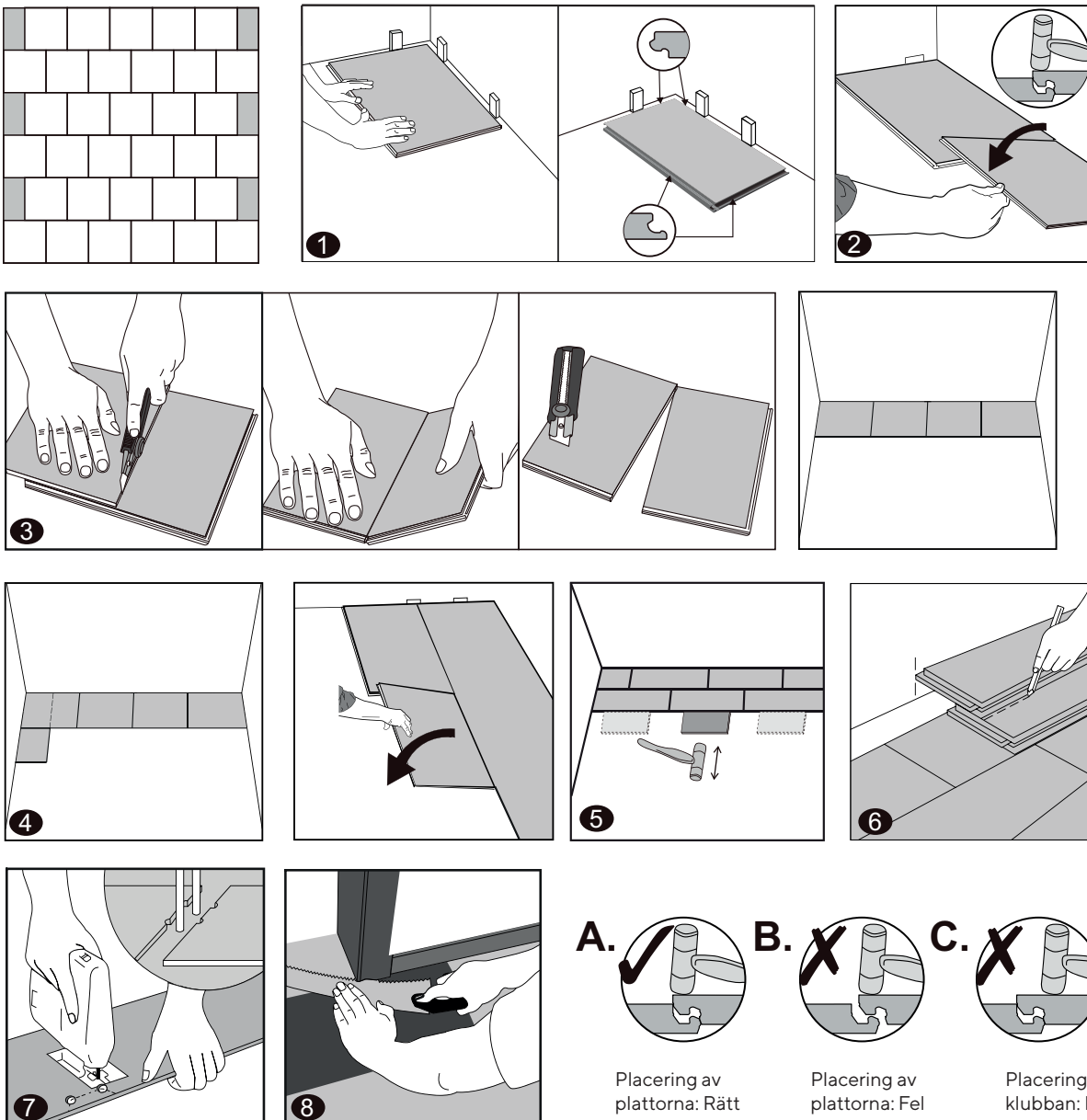
- NÖDVÄNDIGHETER**
- distansblock
  - gummihammare
  - T-lamell eller vinkellinjal
  - samt eventuellt en aluminiumlamell för att skära till plattorna
  - blyertspenna
  - måttband och vikbar linjal
  - högkvalitativ verktygskniv och/eller sticksåg

## START OCH SLUTFÖRANDE (MURFÖRBAND)

Rengör golvet noga och öppna olika förpackningar.

Kontrollera plattorna beträffande skador eller defekter.

Om du måste passa in profiler (T-profiler i dörröppningar, övergångsprofiler till andra golvtyp, ändprofiler vid fönster som når ner till golvet eller vid monterade möbler), ska du göra detta först. Profilernas basskena kommer att ligga delvis under det lagda golvet.



# Parquetvinyl

by lamett

- 1** Börja lägga i rummets vänstra hörn och arbeta från vänster till höger. Lägg den första plattan 8 mm från väggen och använd distansblocken.
- 2** Den andra plattan ska riktas in perfekt med den första. Se till att klicksystemet vid slutet på den andra plattan ligger snyggt ovanpå klicksystemet hos den första plattan och knacka in den på plats med hammaren. Kontrollera att plattorna är korrekt iklickade i linje utan höjdskillnader. Om du observerar skillnader ska du följa stegen för att ta isär plattorna som ges senare i denna manual.

**OBS!** Försök inte att tvinga in klickningen när ändarna inte är perfekt i linje. Då riskerar du permanent skada på klicksystemets korta sida.

- 3** För den sista plattan i den första raden: mät avståndet från dekorens kant (inte klicksystemets kant) till väggen, minus 8 mm för rörelsefogen. Skär till plattan, uppmätt från vänster sida på en full platta. Alternativt: ta en full platta, vrid den horisontellt 180° och lägg den mot distansblocket. Markera mötespunkten med den sista fulla plattan och skär plattan till rätt storlek. Om du vrider den skurna plattan 180° grader igen kan du rikta in den och klicka fast den.

**Kapa plattor:** placera en vinkelhake på plattan, med dekoren uppåt och skär ett par gånger över plattan längsmed vinkelhaken. Du kan inte kapa plattan i två delar på en gång utan gör istället ett djupt snitt i ytan. Sedan kan du bara bryta av plattan vid snittet. Skär sedan genom det inbyggda undergolvet. Plattorna med måtten 1230 x 615 är svårare att skära på grund av deras tjocklek och storlek. Det är bättre att använda en handsåg eller en sticksåg.

- 4** Börja med en ny platta för nästa rad som du kan skära till så att plattans vinkelpunkt kommer ut halvvägs längs den intilliggande plattan i föregående rad. Håll denna platta i en vinkel på 20–30° i klicksystemet på den långa sidan av den sista raden och skjut den åt vänster upp till distansblocket. Låt plattan sjunka ner långsamt och kontrollera att den har klickats fast ordentligt. Vid behov kan du försiktigt knacka ner plattan med ett block eller en bit platta och en hammare.
- 5** **TIPS:** använd ett block eller en bit platta för att knacka ner plattorna ordentligt på långsidan efter du lägger varje rad. Då är du säker på att plattorna har klickats samman ordentligt i varandra. Du måste höra ett klick! Plocka bort plattan om du observerar att det fortfarande finns ett mellanrum eller om höjdskillnad förekommer. Var försiktigt så att du inte förstör klicksystemet när du knackar med klubban. Byt plattan om detta skulle hända. Om klicksystemet har gått sönder kan ett mellanrum bildas mellan plattorna.

För den tredje raden börjar du igen med en platta som har samma mått som den första plattan i den första raden.

- 6** Det finns olika alternativ för att lägga den sista raden:
  - Mät avståndet mellan den sista raden (från dekoren) till väggen minus 8 mm. Överför detta mått till plattan och skär till storleken på plattan.
  - Vrid plattan horisontellt 180° och lägg den upp till distansblocket och ovanpå den sista raden. Markera mötespunkten och skär plattan till rätt storlek.

**TIPS:** Mät på olika platser om väggen inte är helt rak och det förekommer risk att golvet antingen ligger närmare än 8 mm från väggen eller att golvet ligger med ett avstånd som är för stort för att täcka med en golvlister. Sedan kan du skära till plattan snyggt till rätt storlek och fogen kommer fortfarande att vara 8 mm.

- 7** Om du måste arbeta dig runt rör är det bäst att se till att röret befinner sig vid mötespunkten mellan de två plattorna. Sedan kan du arbeta snyggt runt röret och hålla ett expansionsutrymme på 8 mm. Om det inte går att undvika att röret hamnar i mitten av plattan måste du såga ut den biten från plattan. Trimma den här biten så att röret får plats och sätt sedan tillbaka den, till exempel med lite lim så att den sitter fast.
- 8** Du kan också behöva korta dörrkarmar som beskrivet ovan. Om du måste använda en profil i dörröppningen måste du skära till plattorna för att ge plats åt profilen. Passa in profiler så att de passar exakt under dörrbladet och så att de inte syns när dörren är stängd.

# Parquetvinyl

by lamett

Du måste placera en ändprofil vid fönster som når ända ner till golvet. Kom ihåg detta när du sågar till de relevanta plattstorlekarna: lämna alltid ett expansionsutrymme på 8 mm mellan plattan och profilens basskena. Själva profilen täcker expansionsutrymmet.

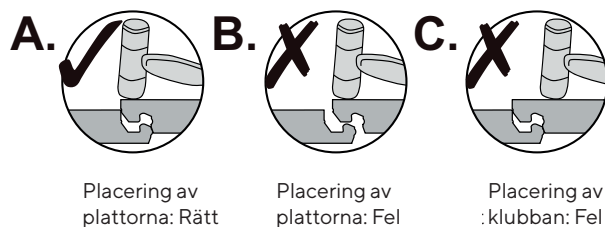
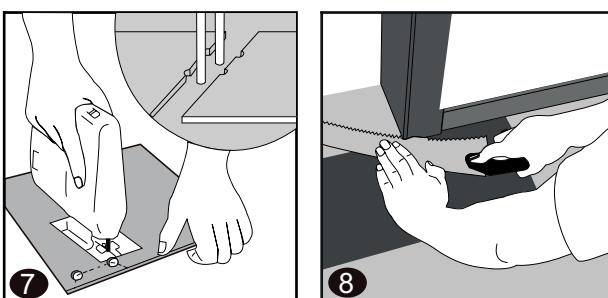
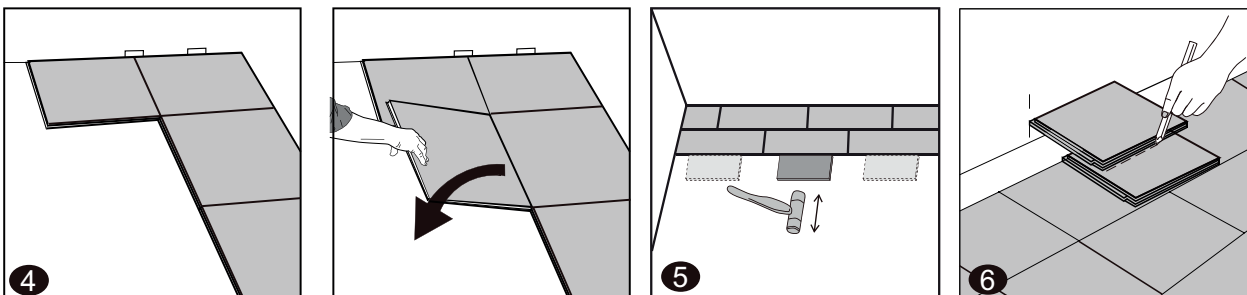
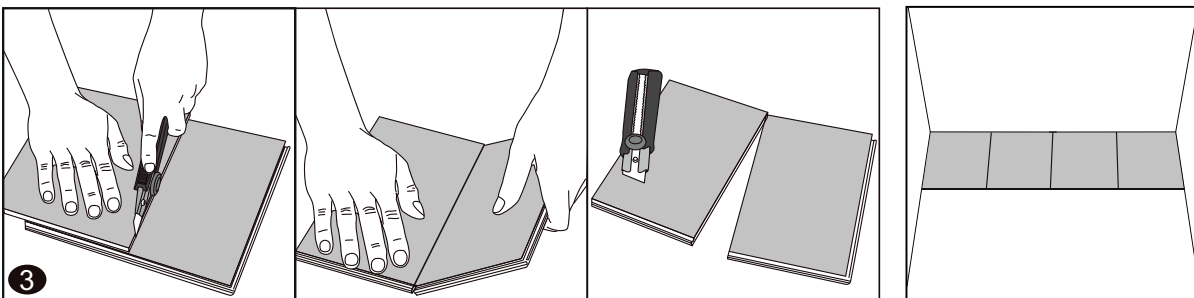
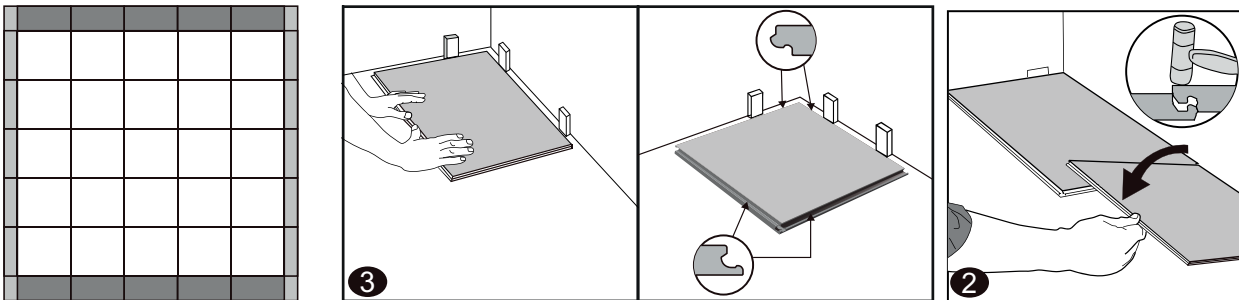
Ta bort distansblocken när du är klar med rummet. Nu kan du börja med golvprofilerna och avsluta profilerna.

## START OCH SLUTFÖRANDE (MURFÖRBAND [IN BOND]) för fyrkantiga plattor

Rengör golvet nogga och öppna olika förpackningar.

Kontrollera plattorna beträffande skador eller defekter.

Om du måste passa in profiler (T-profiler i dörröppningar, övergångsprofiler till andra golvtyper, ändprofiler vid fönster som når ner till golvet eller vid monterade möbler), ska du göra detta först. Profilernas basskena kommer att ligga delvis under det lagda golvet.



# Parquetvinyl

by lamett

Mät utrymmet noggrant så att den första plattan i det vänstra hörnet har samma mått som plattorna i de andra hörnen. Plattor som ligger mot vänster vägg har samma mått som de som ligger mot höger vägg och plattorna i den första raden har samma mått som de i den sista raden. Detta betyder att kapade plattor endast ligger mot väggarna i utrymmet, alla andra plattor är "fulla".

- 1** Börja lägga i rummets vänstra hörn och arbeta från vänster till höger. Lägg den första plattan 8 mm från väggen och använd distansblocken.
- 2** Den andra plattan ska riktas in perfekt med den första. Se till att klicksystemet vid slutet på den andra plattan ligger snyggt ovanpå klicksystemet hos den första plattan och knacka in den på plats med hammaren. Kontrollera att plattorna är korrekt iklickade i linje utan höjdskillnader. Om du observerar skillnader ska du följa stegen för att ta isär plattorna som ges senare i denna manual.

**OBS!** Försök inte att tvinga in klickningen när ändarna inte är perfekt i linje. Då riskerar du permanent skada på klicksystemets korta sida.

- 3** För den sista plattan i den första raden: mät avståndet från dekorens kant (inte klicksystemets kant) till väggen, minus 8 mm för rörelsefogen. Skär till plattan, uppmätt från vänster sida på en full platta. Alternativt: ta en full platta, vrid den horisontellt 180° och lägg den mot distansblocket. Markera mötespunkten med den sista fulla plattan och skär plattan till rätt storlek. Om du vrider den skurna plattan 180° grader igen kan du rikta in den och klicka fast den.

**Kapa plattor:** placera en vinkelhake på plattan, med dekoren uppåt och skär ett par gånger över plattan längsmed vinkelhaken. Du kan inte kapa plattan i två delar på en gång utan gör istället ett djupt snitt i ytan. Sedan kan du bara bryta av plattan vid snittet. Skär sedan genom det inbyggda undergolvet.

- 4** För de kommande raderna måste du se till att plattorna ligger perfekt i linje med varandra. För varje ny rad ska du hålla plattan i en vinkel på 20–30 grader i klicksystemet på den långa sidan av den sista raden och skjut den sedan åt vänster upp till distansblocket. Låt plattan sjunka ner långsamt och kontrollera att den har klickats fast ordentligt. Vid behov kan du försiktigt knacka ner plattan med ett block eller en bit platta och en hammare.
- 5** **TIPS:** använd ett block eller en bit platta för att knacka ner plattorna ordentligt på långsidan efter du lägger varje rad. Då är du säker på att plattorna har klickats samman ordentligt i varandra. Du måste höra ett klick! Plocka bort plattan om du observerar att det fortfarande finns ett mellanrum eller om höjdskillnad förekommer. Var försiktig så att du inte förstör klicksystemet när du knackar med klubban. Byt plattan om detta skulle hända. Om klicksystemet har gått sönder kan ett mellanrum bildas mellan plattorna.

- 6** Det finns olika alternativ för att lägga den sista raden:
  - Mät avståndet mellan den sista raden (från dekoren) till väggen minus 8 mm. Överför detta mått till plattan och skär till storleken på plattan.
  - Vrid plattan horisontellt 180° och lägg den upp till distansblocket och ovanpå den sista raden. Markera mötespunkten och skär plattan till rätt storlek.

**TIPS:** Mät på olika platser om väggen inte är helt rak och det förekommer risk att golvet antingen ligger närmare än 8 mm från väggen eller att golvet ligger med ett avstånd som är för stort för att täcka med en golvlist. Sedan kan du skära till plattan snyggt till rätt storlek och fogen kommer fortfarande att vara 8 mm.

- 7** Om du måste arbeta dig runt rör är det bäst att se till att röret befinner sig vid mötespunkten mellan de två plattorna. Sedan kan du arbeta snyggt runt röret och hålla ett expansionsutrymme på 8 mm. Om det inte går att undvika att röret hamnar i mitten av plattan måste du såga ut den biten från plattan. Trimma den här biten så att röret får plats och sätt sedan tillbaka den, till exempel med lite lim så att den sitter fast.
- 8** Du kan också behöva korta dörrkarmar som beskrivet ovan. Om du måste använda en profil i dörröppningen måste du skära till plattorna för att ge plats åt profilen. Passa in profiler så att de passar exakt under dörrbladet och så att de inte syns när dörren är stängd.

# Parquetvinyl

by lamett

Du måste placera en ändprofil vid fönster som når ända ner till golvet. Kom ihåg detta när du sågar till de relevanta brädstorlekarna: lämna alltid ett expansionsutrymme på 8 mm mellan brädan och profilens basskena. Själva profilen täcker expansionsutrymmet.

Ta bort distansblocken när du är klar med rummet. Nu kan du börja med golvprofilerna och avsluta profilerna.

## UNDERHÅLL

Se alltid till att du har en extra förpackning om reparation är nödvändigt någon gång i framtiden.

Du kan gå på golvet direkt efter det lagts. Det krävs ingen särskild behandling när golvet har lagts. Golvet har redan en beläggning som gör ditt golv lätt att underhålla.

Dammsug till sist golvet och moppa det vid behov för att avlägsna eventuellt damm. Välj en vanlig rengöringsmedel som Easy Peasy Floor Care (inget blekmedel, inget frätande medel, inga ingredienser som innehåller vax eller olja) Placera en golvmatta vid ingångarna för att skydda mot smuts, vatten, sand, små stenar och de repor som de kan orsaka. Se till att mattan inte har en gummibotten eftersom gummi och PVC oundvikligen och oåterkalleligen reagerar med varandra.

När du möblerar rummet igen efter att golvet lagts, använd filtskydd under möbelbenen (absolut inte gummikuddar). Du förhindrar då eventuella repor. Kontorsstolar måste ha mjuka hjul (typ W), annars behöver du lägga en skyddsmatta på golvet. Dra aldrig tunga föremål över golvet.

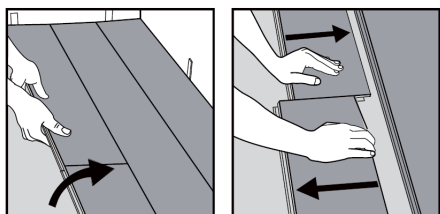
Städa omedelbart upp spillt vatten, vätskor och märken.

## REPERATIONER

Om en platta blir allvarligt skadad, kan du avlägsna den och ersätta den med en ny. För att göra detta ska du fortsätta enligt följande:

- Tejpa de omgivande plattorna med maskeringstejp för att skydda dem under reparationen.
- Markera diagonalen på den skadade plattan.
- Ställ in en cirkelsåg efter plattornas tjocklek eller använd ett multiverktyg med ett sågblad för metall för att såga plattan längs linjen du ritade.
- Se till att du inte sågar i de kringliggande plattorna.
- När du är färdig måste plattan sågas upp i fyra delar. Du kan använda en skruvmejsel för att lyfta upp och ta bort den första delen. Sedan kan du lyfta upp och ta bort de andra tre delarna på samma sätt. Du kan göra detta utan att skada klickfogen i de kringliggande plattorna.
- Se till att inga rester lämnas kvar och dammsug vid behov.
- Ta en ny platta och skär bort spåret på den långa och korta sidan. Gör detta med en hantverkarkniv så att du inte skadar ytan på själva plattan.
- Applicera en tunn sträng superlim på kanterna hos de plattor som omger brädan som ska bytas.
- Avlägsna omedelbart överblivet lim från plattornas ytor enligt instruktionerna från tillverkaren av limmet.
- Håll den nya plattan i en vinkel på 45 grader. Skjut in plattan och klicka in den i spåret på den intilliggande plattan. Låt plattan sjunka ner på plats. Använd en gummiklubba och ett stoppblock för att knacka in den nya plattan helt på plats.
- Placera en vikt på plattan tills limmet har torkat helt.

## MONTERA ISÄR



Om du vill ta bort golvet måste du göra detta rad efter rad i omvänd ordningsföljd jämfört med läggningen. Lyft plattorna tills klicket på den långa sidan lossnar. Lägga plattorna plant på golvet och skjut isär dem. Om det är svårt att skjuta isär dem kan du lyfta plattorna ganska nära klicksystemet (ett par cm är tillräckligt) och sedan skjuta isär dem.



## 3. Fiskbenmönster

# INSTALLATIONSANVISNINGAR

PARQUETVINYL MED FISKBENS MÖNSTER  
MED INTEGRERAT UNDERLAG

Tack för att du valde oss! Om du lägger ditt nya golv omsorgsfullt och tar hand om det kommer det att se perfekt ut i flera år framöver.

Parquetvinyl-brädor kan användas för bostadsbruk och för kommersiell användning. Läs alla instruktioner innan du börjar lägga golvet. Garantin gäller inte om golvet har lagts felaktigt. För specifika frågor, se vårt avsnitt Vanliga frågor och svar på vår hemsida [www.parquetvinyl.com](http://www.parquetvinyl.com).

Skanna QR-koden och titta på installationsfilmen:



## FÖRBEREDELSE

### BEFINTLIGT GOLV

Golvet kan läggas i alla inomhusutrymmen med undantag för:

- rum som har golvbrunn (såsom duschar och garage)
- ständigt fuktiga utrymmen såsom en bastu eller omkring simbassänger
- ej uppvärmda utrymmen där temperaturen sjunker under 10 °C
- frisörsalonger (p.g.a. kemikalierna)
- utrymmen där frekvent kontakt med gummi inte kan undvikas: utställningslokaler för cyklar, förvaringshallar för däck, osv.

Med ett nylagt system för golvvärme lagt i ny avjämningsmassa måste systemet köras på maximal kapacitet innan läggningen för att tvinga ut överbliven fukt från avjämningsmassan. Hör med leverantören av värmesystemet hur detta kan göras på ett säkert sätt. Stäng av golvvärmen eller golvkyllningen 24 timmar innan du börjar lägga golvet.

Slutresultatet beror mycket på hur det befintliga golvet förbereds.

Golvet måste vara rent, plant, torrt och stabilt. Avlägsna alla rester av puts, färg, lim, fett, lösningsmedel, vax osv. Alla typer av mjuka eller flytande golv måste också avlägsnas: mattor, nålfilt, linoleum, balata, icke limmad vinyl, golv utan lim, golv som trycks och klistras fast, flytande laminat- eller parkettgolv osv. Parquetvinyl kan läggas på golv med avjämningsmassa, betong och andra hårda golvbeläggningar

Var extra försiktig när du lägger det nya golvet på ett trägolv. Lägg inte Parquetvinyl på ett trägolv som lagts direkt på betong. Plankgolv som läggs på träbjälkar måste vara tillräckligt plana och ordentligt fastsatta. Lösa plankor måste spikas eller skruvas fast. Trasiga brädor måste bytas ut och större hål eller sprickor måste fyllas. Kontrollera att det inte finns någon trämask eller andra insektsangrepp i golvet. Se till att trägolvet förblir ventilerat så att det inte ruttnar. Det rekommenderas också att golvet läggs tvärs över det ursprungliga trägolvets riktning.

Den maximalt tillåtna avvikelsen från golvets planhet är 5 mm över en längd på 3 meter och 1 mm över en längd om 20 cm. Om du lägger ovanpå ett kaklat golv får fogarna inte vara bredare än 5 mm och inte djupare än 4 mm. Plana ut golvet med utjämningsmaterial vid behov.

Undergolvet måste uppfylla följande kriterier:

- inte mer än 65% relativ fuktighet vid 20 °C
- golvtemperatur minst 12°C
- enligt CM-metoden (karbidmätning) får det endast finnas högst 2,5% (cementbundna avjämningsgolv) och 0,7% (avjämningsgolv med anhydrid) i rum utan golvvärme
- enligt CM-metoden får det endast finnas högst 1,5% (cementbundna avjämningsgolv) och 0,5% (avjämningsgolv med anhydrid) i rum med golvvärme

Lägg inte golvet om förhållandena för undergolvet/läggningen inte uppfyller ovannämnda villkor. Gör nödvändiga ändringar eller kontakta leverantören.



# Parquetvinyl

by lamett

## MÄTNING

Mät dina utrymmen noggrant och lägg till 10 % extra för spill när man kapar. Ju mer komplicerad rummets form är (utskjutande delar, pelare etc.) desto mer material behöver du.

Ska du lägga golv i ett rum som är längre eller bredare än 20 meter? Se till att du också använder de profiler som behövs för dilationsfogarna. Om du lägger plankorna i rum med extrema temperaturväxlingar ska du göra dilationsfogar var 10:e meter.

”Extrema” rum är platser där temperaturen på golvnivån kan stiga till mer än 50 °C. Sådana temperaturer är långt ifrån ovanliga i närheten av stora fönster i söderläge. Solskydd är därför en lönsam investering, även om det bara är för att hålla inomhusklimatet behagligt.

Du måste planera noggrant i förväg hur du lägger fiskbensmönstret. Golvet kan bara läggas i en riktning (mot dig). Detta betyder att det ofta inte är möjligt att lägga ett antal utrymmen sömlöst och du behöver profiler mellan utrymmena.

Ett par exempel:

- L-format utrymme: I ”foten” på L:et arbetar du fram helt till höger, så nära väggen som möjligt och sedan igen från vänster till höger i riktning ”neråt”.
- r-format utrymme: starta ”längst upp” från vänster till höger och arbeta dig sedan ner för ”benet”.
- П-format utrymme: börja från ”toppen” från vänster till höger, fortsätt sedan genom det vänstra ”benet” tills det är helt klart. Fortsätt sedan med det högra ”benet”.
- U-format utrymme: här läggs golvet på samma sätt som med П-formen. Om du skulle börja i det vänstra ”benet” skulle du inte kunna arbeta ”uppåt” i det högra benet.
- T-format utrymme: börja ”i toppen” från vänster och lägg den horisontella delen fullständigt innan du börjar med ”benet”.

## TRANSPORT OCH LAGRING

Förpackningarna ska alltid transporteras och lagras horisontellt och på en plan yta. För att undvika skador på klicksystemet får du aldrig placera förpackningarna upprätt. Lagra inte heller förpackningarna i ett mycket kallt (lägre än 10 °C), mycket varmt (högre än 40 °C) eller ett mycket fuktigt område.

Om förpackningarna har utsatts för dessa extrema temperaturer i 12 timmar innan golvet ska läggas, måste du låta dem aklimatisera sig i rummet där de ska läggas i minst 12 timmar. För optimal aklimatisering ska förpackningarna inte ligga mot varandra och rumstemperaturen bör ligga mellan 20 och 25 °C.

## LÄGGNING

### UNDRE LAGER

Parquetvinyl har redan ett integrerat underlag. Detta innebär att du kan börja lägga golvet direkt. Använd aldrig någon form av underlag: golvet läggs då på en alltför mjuk yta som kan skada klicksystemet. Om du av någon anledning ändå behöver höja det befintliga golvet, ska detta utföras med hårda paneler eller utjämningsmaterial. För att du ska vara säker på att du använder lämpliga produkter eller system: fråga din distributör, golvläggare eller entreprenör.

### GOLVVÄRME (VATTEN, ELEKTRICITET OCH INFRARÖD) OCH GOLVKYLNING

Parquetvinyl kan läggas på golv med golvvärme eller golvkyllning, så länge temperaturen på golvytan aldrig överstiger 28°C och kylningen under golvet inte är inställd under daggpunktstemperaturen. Täck aldrig golvet med matta. Separera zoner med och utan golvvärme från varandra med expansionsprofiler.

För system som är inbyggda i avjämningsgolvet:

- Endast system som arbetar vid låg temperatur, både elektriska och varmvatten.
- Det måste finnas minst 4 cm mellan Parquetvinyl och värmeelementen.

# Parquetvinyl

by lamett

För system med golvkyllning:

- Golvvärme måste ha ett kontroll- och säkerhetssystem som förhindrar att temperaturen sjunker under daggpunkten. Det är den temperatur vid vilken kondensation bildas mellan avjämningsgolvet och Parquetvinyl. Daggpunktstemperaturen är inte alltid densamma, utan varierar beroende på rumstemperaturen och den relativa luftfuktigheten. Tumregeln för daggpunkten är 18 °C vid normal luftfuktighet (50-60 %) och en rumstemperatur på 20-22 °C. Vid väldigt hög luftfuktighet kan daggpunkten utan problem stiga till 22 °C. Du bör definitivt inte använda golvkyllning och ställa in temperaturen väldigt lågt för att aktivt kyla ett rum!

För system på avjämningsgolvet (elektriska och infraröda):

- Dessa system i mattor får inte överlappa varandra och effekten måste begränsas till 60 W/m<sup>2</sup>. System med hög kapacitet kan utveckla värme för snabbt och därmed skada golvet.

Golvvärmens måste ha installerats i enlighet med leverantörens anvisningar och i enlighet med allmänna krav och bestämmelser. För ytterligare information, se tillverkarens rekommendationer om golvvärme och golvkyllning.

Stäng av systemet minst 24 timmar innan golvet läggs. Se till att rumstemperaturen ligger mellan 20 och 25 °C när golvet läggs. När golvet har lagts måste du gradvis starta systemet med högst 5 °C per dag tills rumstemperaturen har uppnåtts. Om du startar systemet med full effekt direkt kan snabba värmeökningar skada golvet.

## BESIKTNING

Innan du lägger golvet ska du kontrollera att alla golv som levererats har samma batchnummer (det står på förpackningen). Det rekommenderas att du använder lådor med samma batchnummer för varje rum för att undvika skillnader i färg eller glans på samma golv.

Öppna endast förpackningarna precis innan du börjar lägga golvet. Se till att rumstemperaturen när golvet läggs ligger mellan 20 och 25 °C.

När förpackningen öppnas kan plankorna avge en stark lukt som är typisk för en ny produkt. Dessa lukter försvinner efter några timmar.

Kontrollera varje plankor i dagsljus för att se om de har några defekter eller skillnader i färg och glans. Kontrollera om klicksystemet är skadat. Reklamationer om ytfel accepteras inte efter installationen.

Klagomål om färgskillnader mellan de prover som visats hos en distributör och det golv som faktiskt levererats måste göras innan golvet läggs. När golvet har lagts betyder det att du har godkänt plankornas utseende.

Extremt viktigt: varje Parquetvinyl-paket med fiskbensmönster innehåller exakt samma antal höger- och vänsterbrädor. När fiskbensmönster läggs används alltid en vänsterbräda och en högerbräda omväxlande. Riktningen anges på baksidan av varje bräda. Om du är osäker kan du hålla brädan med spåret på den långa sidan riktad mot dig: om spåret befinner sig på den korta vänstra sidan är det en vänsterbräda och tvärtom.

## GRUNDLÄGGANDE REGLER FÖR ATT LÄGGA GOLV

Parquetvinyl läggs som ett flytande golv. Detta innebär att golvet alltid måste kunna röra sig fritt och att läggningen av golv är den sista fasen i ett byggprojekt.

Kök, köksöar och fasta möbler måste installeras innan man börjar lägga Parquetvinyl. Med 'fasta' möbler menar vi möbler som är inbyggda och som inte är avsedda att flyttas när som helst. Det gäller även eldstäder och kaminer. Möbler på fötter får väga upp till 1 ton; fötternas punktbelastning får inte överstiga 50 kg/cm<sup>2</sup>.

Det måste alltid finnas en 8 mm bred dilationsfog runt sådana möbler.

Vid väggar täcks fogen av en fotlist, och expansionsfogar avslutas med en T-profil precis som anslutningen till andra golvbeläggningar. Om det finns en höjdskillnad ska man använda en övergångsprofil. En dilationsfog måste också finnas vid fönster som går ner till golvet. På dessa ställen döljer man fogen med en ändprofil.

Du måste också ha en 8 mm dilationsfog runt pelare, rör och ledningar etc.

Dörrkarmar kan också behöva förkortas. Använd en överbliven plankbit för att såga av dörrkarmen vid rätt höjd. Sågbladets tjocklek säkerställer det nödvändiga utrymmet mellan golv och dörrkarm. Ha detta i åtanke, då det också kan hända att du måste korta ner själva dörren.

# Parquetvinyl

by lamett

Fotlisten fästs alltid på väggen och aldrig på golvet. Använd inte fogmassa eller tätningsmedel i skarven mellan fotlisten och golvet.

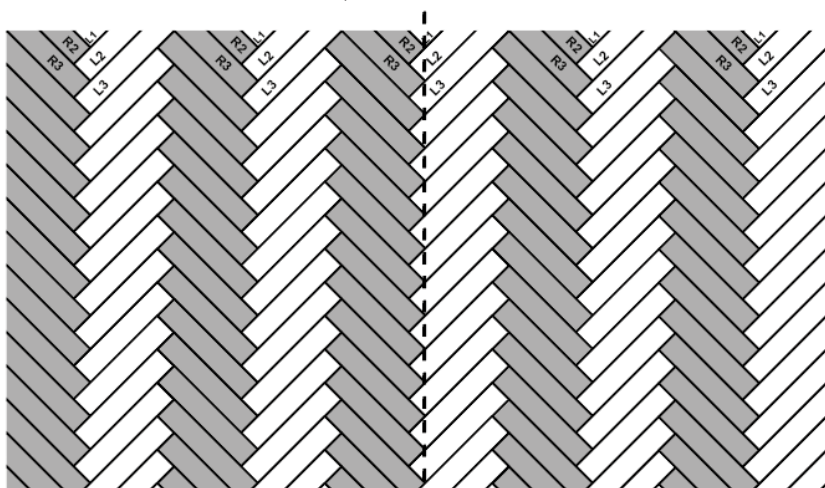
Blanda inte plankor från olika lådor för att undvika att mörkare, ljusare eller identiska plankor läggs nära varandra.

Slutligen ska du bestämma riktningen som golvet ska läggas i och tänka på bredden på din första och sista rad. Brädorna i dessa rader får inte vara mer än 50 mm breda. Vid behov måste du justera bredden på den första raden. I smala hallar rekommenderar vi att du lägger brädorna längsgående, parallellt med hallen.

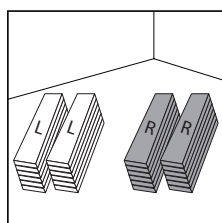
## NÖDVÄNDIGHETER

- distansblock
- gummihammare
- T-lamell eller vinkellinjal
- Cirkelsåg eller såg med djupgående skärning
- blyertspenna
- måttband och vikbar linjal
- högkvalitativ verktygskniv och/eller sticksåg
- samt eventuellt en aluminiumlamell för att skära brädor på längden

## STARTA OCH AVSLUTA (ALTERNATIV 1: FISKBENSMÖNSTER)



- 1** Rengör golvet noggrant och öppna förpackningarna. Lägg vänster- och högerbrädorna separat och lägg dem så att spåret på den långa sidan är riktat mot dig.



Kontrollera brädorna beträffande skador eller defekter.

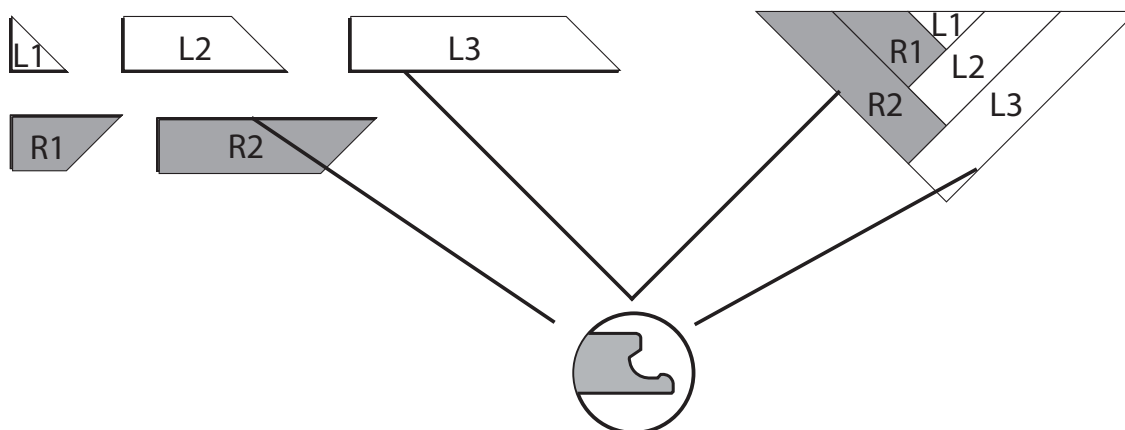
- 2** Om du måste passa in profiler (T-profiler i dörröppningar, övergångsprofiler till andra golvtyper, ändprofiler vid fönster som når ner till golvet eller vid monterade möbler), ska du göra detta först. Profilernas basskena kommer att ligga delvis under det lagda golvet.

Bestäm var du börjar lägga golvet (se exemplen för L- och U-formade utrymmen ovan).

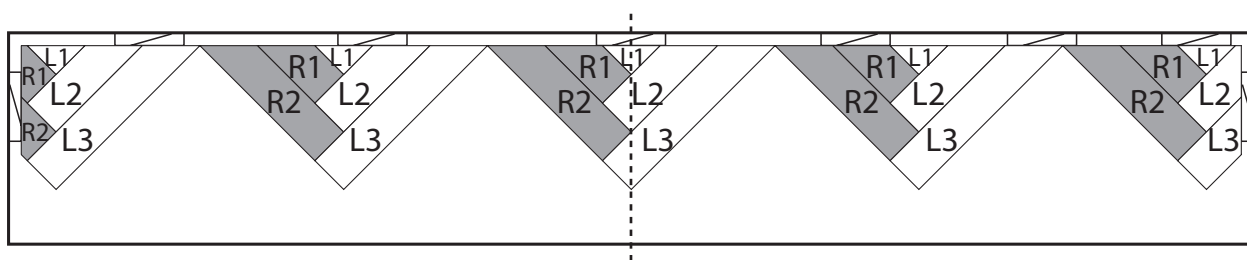
# Parquetvinyl

by lamett

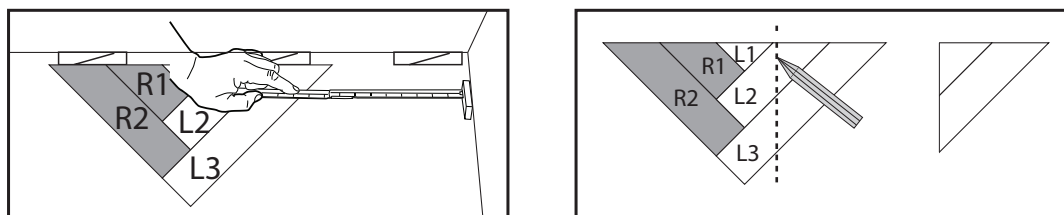
- 3** Först följer du kapningsmallen på insidan av lådan för att kapa de fem startbitarna (L1, L2, L3, R1, R2). Du kommer att behöva fem brädor (3 vänster och 2 höger). Du kan bara skära ut 1 bit på 1 bräda och därför behöver du 5 brädor för att skära ut de 5 delarna.



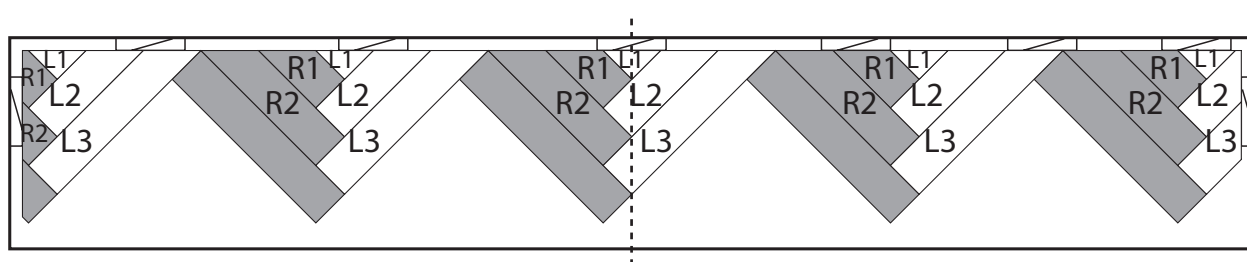
- 4** Rikta in den första startupsättningen med utrymmets mitt och centerlinjen ska löpa genom toppen av fiskbensmönstret. Kom ihåg att använda 8 mm rörelsefogar.



- 5** Gör nu nästa startupsättning enligt bredden på rummet. Du kan ansluta startupsättningarna till varandra med en hel bräda.



- 6** Om rummets hela bredd läggs med dessa startupsättningar kan du fortsätta att lägga med hela brädor tills hela utrymmet har lagts. Kom ihåg att använda 8 mm rörelsefogar.



Se till att du alltid kan göra perfekta vinklar på 90°. Om du märker att det inte går helt bra att ansluta en lång eller kort sida beror detta på att benen i fiskbensmönstret är för "breda" eller för "smala". Använd en överbliven brädbit och knacka med en plastklubba tills anslutningen ansluter snyggt och fortsätt sedan att lägga. Om du inte gör detta redan från början kommer du att få problem längre fram. I sådana fall är den enda lösningen att göra om allt från början.

# Parquetvinyl

by lamett

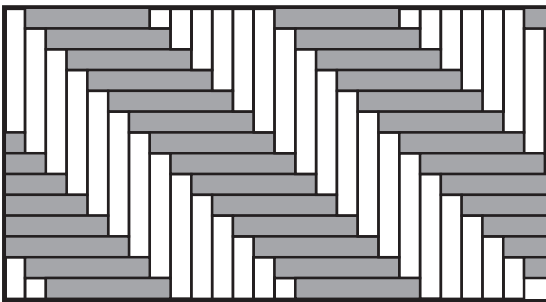
Var försiktig så att du inte förstör klicksystemet när du knackar med klubban. Byt brädan om detta skulle hända. Om klicksystemet har gått sönder kan ett mellanrum bildas mellan brädorna.

- 7** **OBS!** Försök inte att tvinga in klickningen när ändarna inte är perfekt i linje. Då riskerar du permanent skada på klicksystemets korta sida.
- 8** **Kapa brädor:** placera en vinkelhake på brädan, med dekoren uppåt och skär ett par gånger över brädan längsmed vinkelhaken. Du kan inte kapa brädan i två delar på en gång utan gör istället ett djupt snitt i ytan. Sedan kan du bara bryta av brädan vid snittet. Skär sedan genom det inbyggda undergolvet.
- 9** Om du måste arbeta dig runt rör är det bäst att se till att röret befinner sig vid mötespunkten mellan de två brädorna. Sedan kan du arbeta snyggt runt röret och hålla ett expansionsutrymme på 8 mm. Om det inte går att undvika att röret hamnar i mitten av brädan måste du såga ut den biten från brädan. Trimma den här biten så att röret får plats och sätt sedan tillbaka den, till exempel med lite lim så att den sitter fast.
- 10** Du kan också behöva korta dörrkarmar som beskrivet ovan. Om du måste använda en profil i dörröppningen måste du skära till brädorna för att ge plats åt profilen. Passa in profiler så att de passar exakt under dörrbladet och så att de inte syns när dörren är stängd.

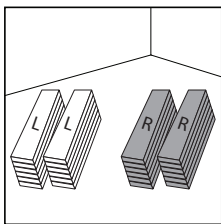
Du måste placera en ändprofil vid fönster som når ända ner till golvet. Kom ihåg detta när du sågar till de relevanta brädstorlekarna: lämna alltid ett expansionsutrymme på 8 mm mellan brädan och profilens basskena. Själva profilen täcker expansionsutrymmet.

Ta bort distansblocken när du är klar med rummet. Nu kan du börja med golvprofilerna och avsluta profilerna.

## STARTA OCH AVSLUTA (ALTERNATIV 2: DIAGONALT FISKBENS MÖNSTER)



- 1** Rengör golvet noggrant och öppna förpackningarna. Lägg vänster- och högerbrädorna separat och lägg dem så att spåret på den långa sidan är riktat mot dig.



Kontrollera brädorna beträffande skador eller defekter.

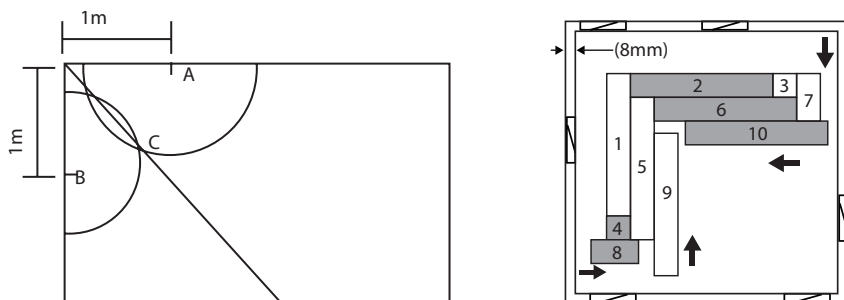
- 2** Om du måste passa in profiler (T-profiler i dörröppningar, övergångsprofiler till andra golvtyper, ändprofiler vid fönster som når ner till golvet eller vid monterade möbler), ska du göra detta först. Profilernas basskena kommer att ligga delvis under det lagda golvet.

# Parquetvinyl

by lamett

- 3** Bestäm var du börjar lägga golvet (se exemplen för L- och U-formade utrymmen ovan).

Placera först de vänstra brädorna i en vinkel på 45 grader men fortfarande så att spåren är riktade mot dig. Anslut sedan högerbrädorna, också med spåren riktade mot dig, till vänsterbrädorna tills den första raden är komplett inklusive vänster och höger passbitar vid väggen. Kom ihåg att använda 8 mm rörelsefogar.



- 4** Lagg nu en andra rad och tryck ner fogarna ordentligt och se till att du får perfekta vinklar på 90°. Om du märker att det inte går helt bra att ansluta en lång eller kort sida beror detta på att benen i fiskbensmönstret är för "breda" eller för "smala". Använd en överbliven brädbit och knacka med en plastklubba tills anslutningen ansluter snyggt och fortsätt sedan att lägga. Om du inte gör detta redan från början kommer du att få problem längre fram. I sådana fall är den enda lösningen att göra om allt från början.

Var försiktig så att du inte förstör klicksystemet när du knackar med klubban. Byt brädan om detta skulle hända. Om klicksystemet har gått sönder kan ett mellanrum bildas mellan brädorna.

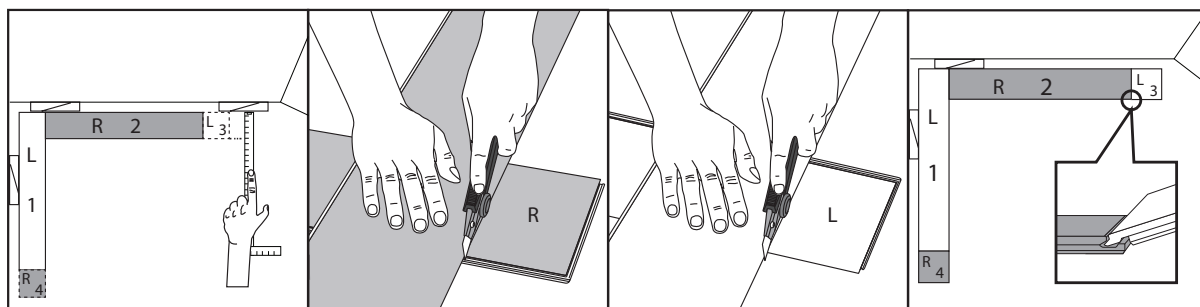
**OBS!** Försök inte att tvinga in klickningen när ändarna inte är perfekt i linje. Då riskerar du permanent skada på klicksystemets korta sida.

- 5** Nu kan du också lägga en tredje och fjärde rad.
- 6** Skjut nu bort hela uppsättningen med fyra rader från väggen. Mät uppifrån på varje fiskben fram till väggen för att se till att du flyttar golvet parallellt.
- 7** Markera en linje parallellt till väggen på dina första fyra rader. Gör detta mellan den andra och tredje raden så att du är säker på att linjen löper kontinuerligt över brädorna.
- 8** Använd en cirkelsåg eller en dyksåg inställd till 5 mm eller ett multiverktyg med sågblad för metall och såga genom brädorna längs linjen. Spara de avsågade "topparna" som du kan använda i den sista raden. Skjut de avsågade raderna mot väggen och lämna en rörelsefog på minst 8 mm.
- 9** Fortsätt med den femte raden och följande rader.
- 10** Du kan skära till vänster och höger passbitar samt passbitar för den sista raden med en hantverkarkniv, eller sticksåg. Det är bäst att limma mycket små passbitar.

**Kapa brädor:** placera en vinkelhake på brädan, med dekoren uppåt och skär ett par gånger över brädan längsmed vinkelhaken. Du kan inte kapa brädan i två delar på en gång utan gör istället ett djupt snitt i ytan. Sedan kan du bara bryta av brädan vid snittet. Skär sedan genom det inbyggda undergolvet.

# Parquetvinyl

by lamett

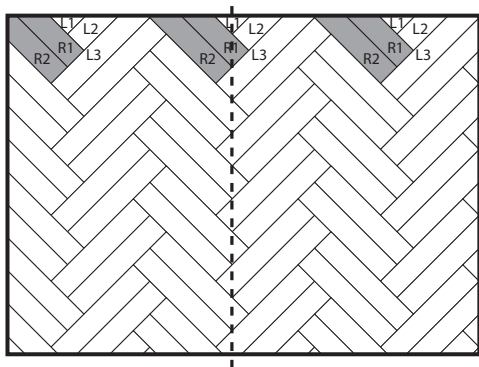


- 11 Om du måste arbeta dig runt rör är det bäst att se till att röret befinner sig vid mötespunkten mellan de två brädorna. Sedan kan du arbeta snyggt runt röret och hålla ett expansionsutrymme på 8 mm. Om det inte går att undvika att röret hamnar i mitten av brädan måste du såga ut den biten från brädan. Trimma den här biten så att röret får plats och sätt sedan tillbaka den, till exempel med lite lim så att den sitter fast.
- 12 Du kan också behöva korta dörrkarmar som beskrivet ovan. Om du måste använda en profil i dörröppningen måste du skära till brädorna för att ge plats åt profilen. Passa in profiler så att de passar exakt under dörrbladet och så att de inte syns när dörren är stängd.

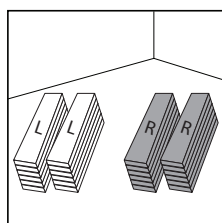
Du måste placera en ändprofil vid fönster som når ända ner till golvet. Kom ihåg detta när du sågar till de relevanta brädstorlekarna.

Ta bort distansblocken när du är klar med rummet. Nu kan du börja med golvprofilerna och avsluta profilerna.

## STARTA OCH AVSLUTA (ALTERNATIV 3: DUBBELT FISKBENS MÖNSTER)



- 1 Rengör golvet noggrant och öppna förpackningarna. Lägg vänster- och högerbrädorna separat och lägg dem så att spåret på den långa sidan är riktat mot dig.

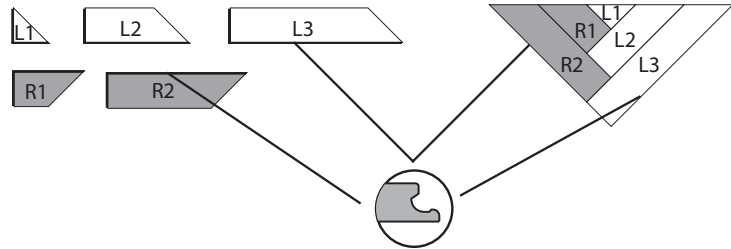
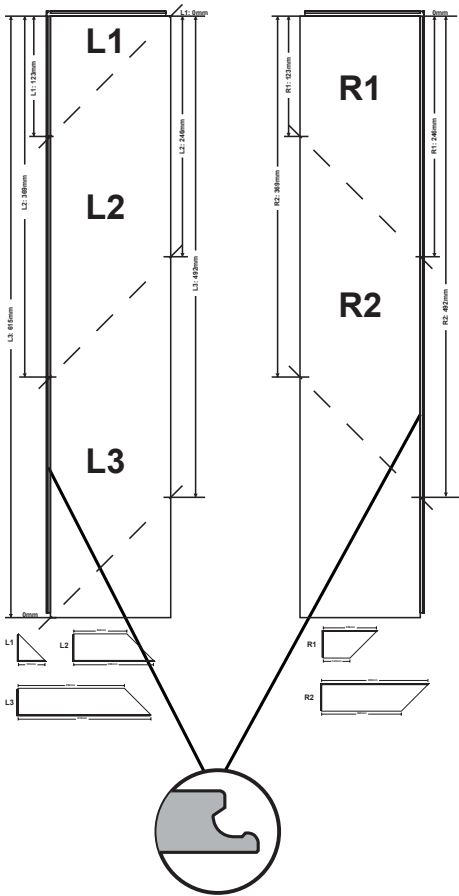


Kontrollera brädorna beträffande skador eller defekter.

- 2 Om du måste passa in profiler (T-profiler i dörröppningar, övergångsprofiler till andra golvtyper, ändprofiler vid fönster som når ner till golvet eller vid monterade möbler), ska du göra detta först. Profilernas basskena kommer att ligga delvis under det lagda golvet.

# Parquetvinyl

by lamett



brädor	spåret	tunga
L1	123 mm	0 mm
L2	246 mm	123 mm
R1	369 mm	246 mm
R2	492 mm	369 mm
L3	615 mm	492 mm



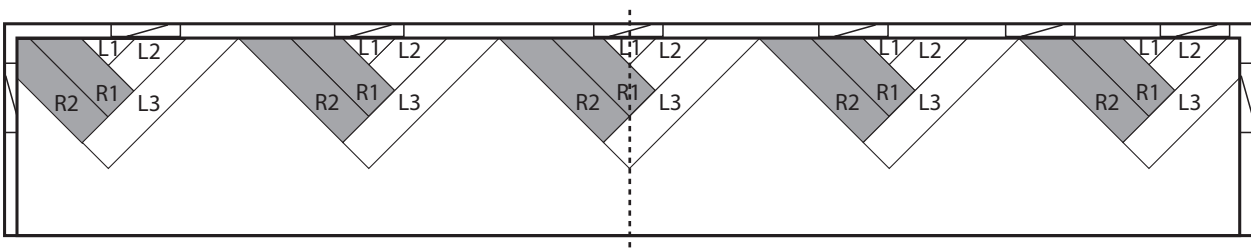
**3** Bestäm var du börjar lägga golvet (se exemplen för L- och U-formade utrymmen ovan).

Placera först de vänstra brädorna i en vinkel på 45 grader, fortfarande så att spåren är riktade mot dig. Anslut sedan högerbrädorna, också med spåren riktade mot dig, till vänsterbrädorna tills den första raden är komplett inklusive vänster och höger passbitar vid väggen. Kom ihåg att använda 8 mm rörelsefogar.

**4** Lägg nu en andra rad, alltid med två vänsterbrädor och två högerbrädor och tryck ner fogarna ordentligt och se till att du får perfekta vinklar på 90°. Om du märker att det inte går helt bra att ansluta en lång eller kort sida beror detta på att benen i fiskbensmönstret är för "breda" eller för "smala". Använd en överbliven bräddbit och knacka med en plastklubba tills anslutningen ansluter snyggt och fortsätt sedan att lägga. Om du inte gör detta redan från början kommer du att få problem längre fram. I sådana fall är den enda lösningen att göra om allt från början.

Var försiktig så att du inte förstör klicksystemet när du knackar med klubban. Byt brädan om detta skulle hända. Om klicksystemet har gått sönder kan ett mellanrum bildas mellan brädorna.

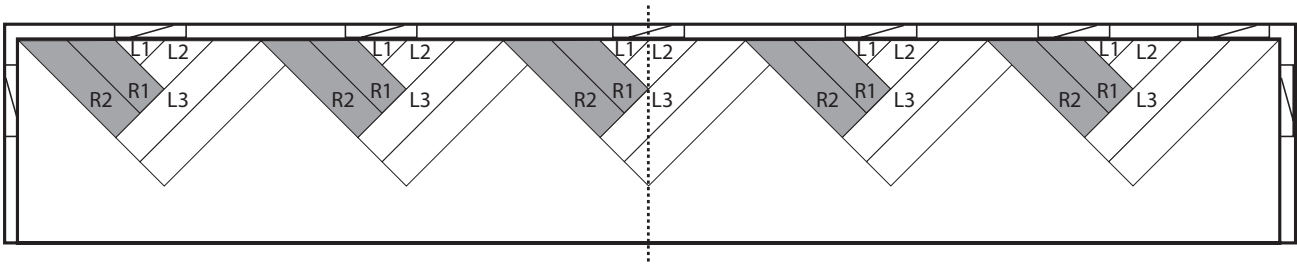
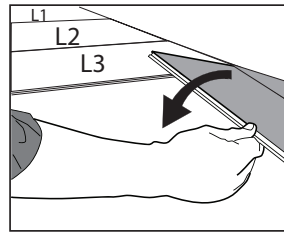
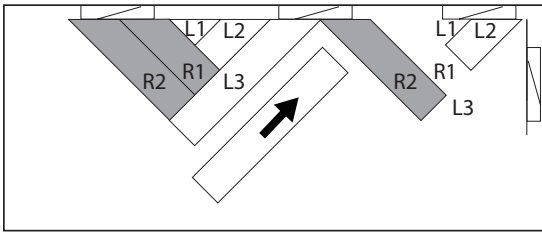
**OBS!** Försök inte att tvinga in klickningen när ändarna inte är perfekt i linje. Då riskerar du permanent skada på klicksystemets korta sida.





# Parquetvinyl

by lamett



- 5 Nu kan du också lägga en tredje och fjärde rad.
- 6 Skjut nu bort hela uppsättningen med fyra rader från väggen. Mät uppifrån på varje fiskben fram till väggen för att se till att du flyttar golvet parallellt.
- 7 Markera en linje parallellt till väggen på dina första fyra rader. Gör detta mellan den andra och tredje raden så att du är säker på att linjen löper kontinuerligt över brädorna.
- 8 Använd en cirkelsåg eller en dyksåg inställd till 5 mm och såga genom brädorna längs linjen. Spara de avsågade "topparna" som du kan använda i den sista raden. Skjut de avsågade raderna mot väggen och lämna en rörelsefog på minst 8 mm.
- 9 Fortsätt med den femte raden och följande rader.
- 10 Du kan skära till vänster och höger passbitar samt passbitar för den sista raden med en hantverkarkniv, eller sticksåg. Det är bäst att limma mycket små passbitar.

**Kapa brädor:** placera en vinkelhake på brädan, med dekoren uppåt och skär ett par gånger över brädan längsmed vinkelhaken. Du kan inte kapa brädan i två delar på en gång utan gör istället ett djupt snitt i ytan. Sedan kan du bara bryta av brädan vid snittet. Skär sedan genom det inbyggda undergolvet.

- 11 Om du måste arbeta dig runt rör är det bäst att se till att röret befinner sig vid mötespunkten mellan de två brädorna. Sedan kan du arbeta snyggt runt röret och hålla ett expansionsutrymme på 8 mm. Om det inte går att undvika att röret hamnar i mitten av brädan måste du såga ut den biten från brädan. Trimma den här biten så att röret får plats och sätt sedan tillbaka den, till exempel med lite lim så att den sitter fast.
- 12 Du kan också behöva korta dörrkarmar som beskrivet ovan. Om du måste använda en profil i dörröppningen måste du skära till brädorna för att ge plats åt profilen. Passa in profiler så att de passar exakt under dörrbladet och så att de inte syns när dörren är stängd.

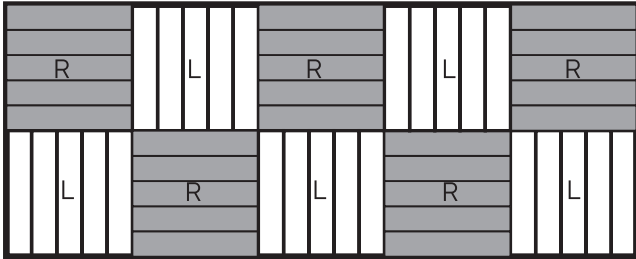
Du måste placera en ändprofil vid fönster som når ända ner till golvet. Kom ihåg detta när du sågar till de relevanta brädstorlekarna.

Ta bort distansblocken när du är klar med rummet. Nu kan du börja med golvprofilerna och avsluta profilerna.

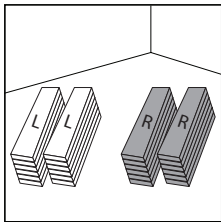
# Parquetvinyl

by lamett

## STARTA OCH AVSLUTA (ALTERNATIV 4: BLOCK/MOSAIK)

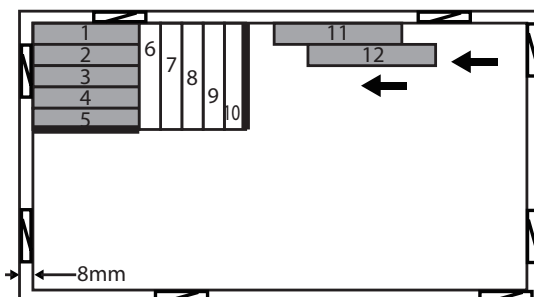


- 1 Rengör golvet noggrant och öppna förpackningarna. Lägg vänster- och högerbrädorna separat och lägg dem så att spåret på den långa sidan är riktat mot dig.



Kontrollera brädorna beträffande skador eller defekter.

- 2 Om du måste passa in profiler (T-profiler i dörröppningar, övergångsprofiler till andra golvtyper, ändprofiler vid fönster som når ner till golvet eller vid monterade möbler), ska du göra detta först. Profilernas basskena kommer att ligga delvis under det lagda golvet.
- 3 Bestäm var du börjar lägga golvet.  
Med den här läggningssmetoden är det mycket viktigt att du sprider ut blocken snyggt på längden och bredden.
- 4 Klicka ihop 5 högerbrädor för att få en fyrkantig form. Vrid på detta block med spåret på den långa sidan riktat mot dig.
- 5 Limma spåren på det första blockets korta sidor.
- 6 Tryck in en vänsterbräda i spåren på den högra sidan av det första blocket vinkelrätt mot brädorna i det första blocket. Anslut ytterligare fyra brädor så att du får en fyrkant.
- 7 Fortsätt på detta sätt och växla alltid mellan block med 5 högerbrädor och 5 vänsterbrädor.



# Parquetvinyl

by lamett

- 8 Applicera lim i skåran på den långa sidan av det första blocket på den andra raden med block. Var försiktig så att du inte förstör klicksystemet när du knackar med klubban. Byt brädan om detta skulle hända. Om klicksystemet har gått sönder kan ett mellanrum bildas mellan brädorna.

**OBS!** Försök inte att tvinga in klickningen när ändarna inte är perfekt i linje. Då riskerar du permanent skada på klicksystemets korta sida.

**Kapa brädor:** placera en vinkelhake på brädan, med dekoren uppåt och skär ett par gånger över brädan längsmed vinkelhaken. Du kan inte kapa brädan i två delar på en gång utan gör istället ett djupt snitt i ytan. Sedan kan du bara bryta av brädan vid snittet. Skär sedan genom det inbyggda undergolvet.

- 9 Om du måste arbeta dig runt rör är det bäst att se till att röret befinner sig vid mötespunkten mellan de två brädorna. Sedan kan du arbeta snyggt runt röret och hålla ett expansionsutrymme på 8 mm. Om det inte går att undvika att röret hamnar i mitten av brädan måste du såga ut den biten från brädan. Trimma den här biten så att röret får plats och sätt sedan tillbaka den, till exempel med lite lim så att den sitter fast.
- 10 Du kan också behöva korta dörrkarmar som beskrivet ovan. Om du måste använda en profil i dörröppningen måste du skära till brädorna för att ge plats åt profilen. Passa in profiler så att de passar exakt under dörrbladet och så att de inte syns när dörren är stängd.

Du måste placera en ändprofil vid fönster som når ända ner till golvet. Kom ihåg detta när du sågar till de relevanta brädstorlekarna.

Ta bort distansblocken när du är klar med rummet. Nu kan du börja med golvprofilerna och avsluta profilerna.

## UNDERHÅLL

Se alltid till att du har en extra förpackning om reparation är nödvändigt någon gång i framtiden.

Du kan gå på golvet direkt efter det lagts. Det krävs ingen särskild behandling när golvet har lagts. Golvet har redan en beläggning som gör ditt golv lätt att underhålla.

Dammsug till sist golvet och moppa det vid behov för att avlägsna eventuellt damm. Välj en vanlig rengöringsmedel som Easy Peasy Floor Care (inget blekmedel, inget frätande medel, inga ingredienser som innehåller vax eller olja) Placera en golvmatta vid ingångarna för att skydda mot smuts, vatten, sand, små stenar och de repor som de kan orsaka. Se till att mattan inte har en gummibotten eftersom gummi och PVC oundvikligen och oåterkalleligt reagerar med varandra.

När du möblerar rummet igen efter att golvet lagts, använd filtskydd under möbelbenen (absolut inte gummikuddar). Du förhindrar då eventuella repor. Kontorsstolar måste ha mjuka hjul (typ W), annars behöver du lägga en skyddsmatta på golvet. Dra aldrig tunga föremål över golvet.

Städa omedelbart upp spillt vatten, vätskor och märken.

## REPERATIONER

Om en plankan blir allvarligt skadad, kan du avlägsna den och ersätta den med en ny. För att göra detta ska du fortsätta enligt följande:

- Tejpa de omgivande plankorna med maskeringstejp för att skydda dem under reparationen.
- Markera där plankan eller kaklet måste skäras.
- Ställ in en cirkelsåg till plankornas tjocklek eller använd ett multiverktyg med sågblad för metall för att såga plankan eller kaklet längs dina ritade linjer.
- Se till att du inte sågar in i de omgivande plankorna.
- När du är klar måste plankan nu sågas i fyra delar. Du kan använda en skruvmejsel för att lyfta upp den första delen och ta bort den. Därefter kan du lyfta och ta bort de andra tre delarna. Du kan göra detta utan att skada klickfogen på de omgivande plankorna.
- Se till att inga rester lämnas kvar – dammsug om det behövs.
- Ta en ny bräda och skär bort spåret på den långa och korta sidan. Gör detta med en hantverkarkniv så att du inte skadar ytan på själva brädan.
- Applicera en tunn sträng superlim på kanterna hos de brädor som omger brädan som ska bytas.
- Avlägsna omedelbart överblivet lim från brädornas ytor enligt instruktionerna från tillverkaren av limmet.
- Håll den nya brädan i en vinkel på 45 grader. Skjut in brädan och klicka in den i spåret på den intilliggande brädan. Låt brädan sjunka ner på plats. Använd en gummiklubba och ett stoppblock för att knacka in den nya brädan helt på plats.
- Placera en vikt på plankan tills limmet har torkat helt.

## MONTERA ISÄR

Om du vill ta bort golvet ska du avlägsna brädorna en efter en i omvänd ordningsföljd jämfört med läggningen.